

# Rapport d'activité 2017

Aménagement du territoire

Codéveloppement économique

Gestion des matières résiduelles

Culture et patrimoine

Communications



MRC DE ROUSSILLON

CANDIAC • CHÂTEAUGUAY • DELSON • LA PRAIRIE  
LÉRY • MERCIER • SAINT-CONSTANT • SAINT-ISIDORE  
SAINT-MATHIEU • SAINT-PHILIPPE • SAINTE-CATHERINE



L'année 2017 a été caractérisée par l'avancement de projets importants pour la MRC de Roussillon. Depuis la mise en place du service du codéveloppement économique et de l'aménagement du territoire, l'équipe a, entre autres, livré la mise sur pied d'une étude de positionnement économique et Investir Roussillon, un événement rassembleur qui a mobilisé les forces vives du milieu municipal, en plus d'avoir également complété la démarche d'adoption du Schéma d'aménagement de développement durable (SADD). De plus, nous avons aussi embauché une ressource qui permettra de réviser le Plan de développement de la zone agricole (PDZA). Des projets d'importance pour la région qui auront un impact direct sur nos 11 municipalités et le milieu.

Je suis également très fier du travail effectué à la mise sur pied du tout premier Salon du livre de Roussillon, qui s'est déroulé en 2017 à La Prairie à l'occasion du 350<sup>e</sup> anniversaire de fondation. D'ailleurs, le Musée d'archéologie de Roussillon, notre musée régional, a profité de cet anniversaire historique pour y présenter une exposition qui lui a été consacrée.

Par ailleurs, la MRC de Roussillon a fait peau neuve avec la mise sur pied d'une toute nouvelle image de marque forte et distinctive, ainsi qu'un tout nouveau portail web régional, qui se veut une belle vitrine pour notre organisation.

En terminant, la fin de l'année 2017 nous a également permis d'accueillir deux nouveaux maires qui se sont joints au conseil de la MRC de Roussillon, suite à l'élection municipale de novembre dernier. Il s'agit de madame Johanne Beaulac, mairesse de Saint-Philippe, ainsi que monsieur Pierre-Paul Routhier, maire de Châteauguay. Par la même occasion, j'aimerais également souligner l'apport et la contribution des mairesses sortantes, soit madame Lise Martin ainsi que madame Nathalie Simon. Un grand merci pour votre travail soutenu.

C'est ainsi que nous débutons ce mandat de quatre ans avec beaucoup d'enthousiasme et prêts à relever les nombreux défis liés au développement économique, à l'aménagement du territoire, à l'agroalimentaire, ainsi qu'à ceux des secteurs culturel, patrimonial, touristique, social et à la promotion de notre belle région!

**Jean-Claude Boyer**  
Préfet de la MRC de Roussillon et maire de la ville de Saint-Constant



C'est avec grande fierté que je me joins au préfet pour vous présenter le rapport d'activité de 2017. Le travail qui a été accompli par l'équipe de la MRC est exemplaire et l'ensemble des projets, petits et grands, ont un impact sur l'organisation, nos municipalités et notre région tout entière.

L'année 2017 s'inscrit également sous le signe de la mise en place de partenariats et par la mise sur pied de collaborations avec des parties prenantes de notre milieu.

Être directrice générale, ça se fait dans le plaisir grâce à l'équipe fantastique de la MRC. À ses débuts, le conseil de la MRC ne comptait que deux employés. Trente-cinq années plus tard, nous comptons pas moins de 30 employés pour réaliser l'ensemble des dossiers régionaux. À ce nombre s'ajoutent des étudiants en été et des stagiaires.

Leur professionnalisme et leur rigueur ont rendu possible l'accomplissement des orientations et objectifs régionaux par le biais de leur contribution engagée et originale. Je les remercie sincèrement.

Forte de ces accomplissements, la MRC de Roussillon termine l'année 2017 avec enthousiasme.

**Colette Tessier**  
Directrice générale et secrétaire-trésorière par intérim

## Le conseil des maires 2017-2022



**JEAN-CLAUDE BOYER**  
Préfet et maire de Saint-Constant



**CHRISTIAN OUELLETTE**  
Préfet suppléant et maire de Delson



**JOCELYNE BATES**  
Mairesse de Sainte-Catherine



**JOHANNE BEULAC**  
Mairesse de Saint-Philippe



**NORMAND DYOTTE**  
Maire de Candiac



**WALTER LETHAM**  
Vice-préfet, secteur Ouest  
et maire de Léry



**LISE MICHAUD**  
Mairesse de Mercier



**SYLVAIN PAYANT**  
Maire de Saint-Isidore



**LISE POISSANT**  
Vice-préfète, secteurs ruraux  
et mairesse de Saint-Mathieu



**PIERRE-PAUL ROUTHIER**  
Maire de Châteauguay



**DONAT SERRES**  
Vice-préfet, secteur Est  
et maire de La Prairie

# Aménagement du territoire

L'aménagement du territoire constitue la mission première de la MRC de Roussillon. Il revient au Conseil de la MRC d'adopter et de mettre en œuvre son Schéma d'aménagement et de développement (SAD), en vertu de la Loi sur l'aménagement et l'urbanisme du Québec (LAU).

C'est un vaste champ disciplinaire qui concerne plusieurs domaines d'activités. Selon la LAU, l'aménagement est une responsabilité partagée entre plusieurs paliers, dont le gouvernement du Québec, les communautés métropolitaines, les MRC et les municipalités.

## Adoption du Schéma d'aménagement de développement durable (SAAD)

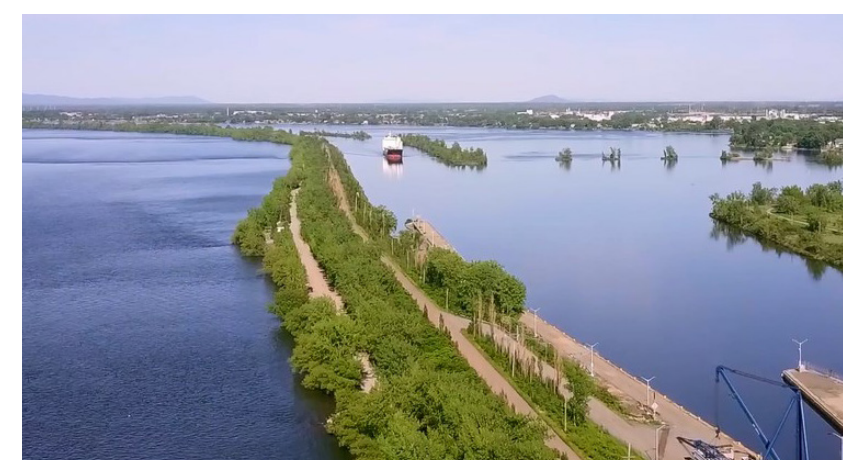
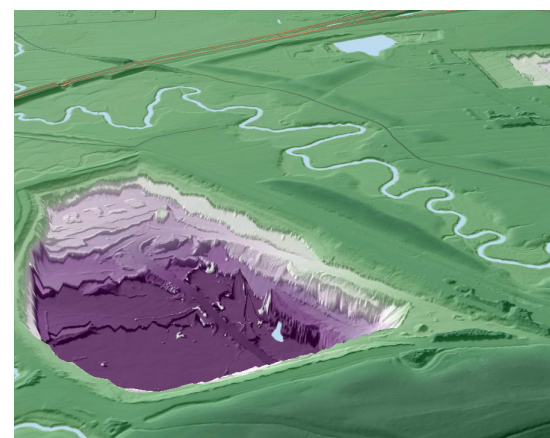
- Roussillon est l'une des premières MRC à adopter un schéma d'aménagement avec une notion de développement durable
- Schéma de troisième génération
- Schéma mis sur pied avec la participation de citoyens, professionnels municipaux et provenant de différents milieux, tels que : l'environnement, l'agriculture et l'économie.
- Adoption d'un règlement pour ajouter un centre de récupération de pièces automobile dans la MRC de Roussillon
- Adoption d'un règlement de contrôle intérimaire pour le site de l'ancienne briquetterie à La Prairie
- Accompagnement de deux villes à compléter leur concordance au règlement 170 de la MRC de Roussillon (Objectif du PMAD)
- Rencontre mensuelle des professionnels en urbanisme au sein du CTAT
  - 8 projets analysés par le comité
  - Traitement d'enjeux régionaux



**Interventions auprès des villes**

Analyse de **239 projets** de règlements

**ACQUISITION D'UN RELEVÉ LIDAR**



## Gestion des cours d'eau



- Plus de 250 demandes d'information écrites en 2017
- 5 dossiers de demande de précision de la zone inondable en 2017, dont 3 complétés aux fins d'une modification au schéma d'aménagement
- 10 branches de cours d'eau entretenues et 4 nouvelles demandes déposées
- 3 projets d'aménagement (stabilisation de rives) en cours de réalisation
- 38 sorties sur le terrain pour compléter des expertises

## Géomatique



- Acquisition d'un relevé LIDAR pour l'ensemble de la MRC de Roussillon
- Gestion et support pour l'application JMAP régionale et publique

# Codéveloppement économique

Le service du Codéveloppement possède le mandat stratégique de positionner et optimiser tout le potentiel de la région, et ainsi, favoriser le développement de manière à réunir sur le territoire les conditions propices au développement collectif. Les membres de l'équipe travaillent activement à intégrer le principe du développement durable (économie, société, environnement) dans l'ensemble de ses actions. Suivant ce principe, elle souhaite positionner et mobiliser les acteurs du milieu à travailler en mode collaboratif.



## Prospecter

Faire connaître le potentiel du territoire

- Support aux promoteurs et courtiers
- Repérer les terrains et bâtiments disponibles
- Fournir un portrait du territoire
- Cibler les opportunités en développement économique

## Faciliter

Le lien entre les municipalités, les investisseurs et les promoteurs

- Événement « Investir Roussillon »
- Journée entrepreneuriat jeunesse
- Mentorat – Réseau M
- Programme « branchons les PME »

## Catalyser

Les opportunités pour les municipalités

- Mettre en valeur le territoire de la MRC
- Gestion de fonds et soutien financier aux entreprises et municipalités
- Suivi/révision du plan de développement de la zone agricole (PDZA)
- Assurer une veille et la diffusion des subventions pour les villes et municipalités

## Accompagner

Les municipalités dans la planification

- Redéveloppement de la route 132
- Acquisition du relevé LIDAR
- Fournir des données socioéconomiques

Analyse de plus de **80** demandes d'information provenant des municipalités, promoteurs, entrepreneurs et courtiers

## INVESTIR ROUSSILLON

Roussillon en action pour le développement

## Fonds local d'investissement FLI et solidarité FLS

- 1,7 M prêté entre les années 2006 et 2017
- 53 000 \$ valeur de prêt moyen

## PL-85

- Mémoire présenté en commission parlementaire, août 2017
- Corridor du développement économique A-30



## REDÉVELOPPEMENT DE LA ROUTE 132



branchons les PME

mentorat pour entrepreneurs ROUSSILLON JARDINS-DE-NAPIERVILLE

RCJEQ RÉSEAU DES CARREFOURS

## MISE EN OEUVRE DE LA ZONE INDUSTRIALO-PORTUAIRE (ZIP) DE SAINTE-CATHERINE

## Étude de positionnement économique 2025

- Entrepreneuriat et mobilité
- Attraction et notoriété
- Secteurs de force

# Codéveloppement économique

## Agriculture et agroalimentaire

### PDZA

Obtention d'une subvention de **39 525\$** pour la révision du Plan de développement de la zone agricole



Embauche d'une ressource dédiée au codéveloppement agricole et agroalimentaire



Partenariat avec l'**UPA** pour la journée porte-ouverte

Partenariat avec le **Garde-Manger du Québec**



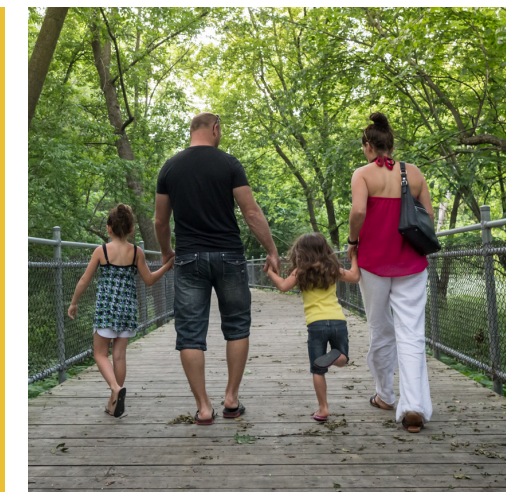
## Développement des communautés

### Participation aux activités de Concertation Horizon

- Contribution à la demande de financement auprès de la Fondation Lucie André Chagnon (FLAC) et obtention de **20 500 \$** pour une campagne de développement social sur le territoire de la MRC de Roussillon
- Contribution au développement de projets visant la promotion de la persévérance scolaire et réussite éducative

**10 047 \$ /an**

Allocation budgétaire en sécurité alimentaire et logement (CISSMO)



### PORTRAIT DE LA ZONE AGRICOLE



**73 %**  
DU TERRITOIRE DE LA MRC DE ROUSSILLON EST ZONÉ AGRICOLE



**88,6 %**  
DE LA ZONE AGRICOLE EST UTILISÉE POUR DES ACTIVITÉS AGRICOLES

**173**

**173**  
ENTREPRISES AGRICOLES SUR LE TERRITOIRE



**86 %**  
PRODUCTION VÉGÉTALE



**14 %**  
PRODUCTION ANIMALE

### Participation aux activités et comités de travail

- Pôle d'économie sociale du Haut-Saint-Laurent
- Programme de soutien aux travailleurs autonomes (STA)
- Deux Tables jeunesse et deux Tables des aînés locales
- Kateri en forme
- Conseil d'administration de la Table régionale de concertation des aînés de la Montérégie (TRCAM)

# Gestion des matières résiduelles

La MRC de Roussillon coordonne la gestion des matières résiduelles pour l'ensemble des 11 municipalités de Roussillon.

- Enlèvement, transport et traitement des déchets, des matières recyclables et des matières organiques.

## Ensemble pour une gestion responsable de nos matières résiduelles

- Suivis relatifs à l'implantation du bac obligatoire pour la collecte des déchets

**Impact positif = ↓ de la quantité de déchets**

- Service direct à la population
  - Ligne Info-collectes et suivis terrain
- Communication et sensibilisation 3RV auprès des citoyens
  - Équipe verte
  - Répertoire des récupérateurs
  - Programmes de subventions (couches lavables/compostières)



RÉDUCTION DE  
**20%**  
des matières générées depuis 12 ans

Adoption du PMGMR de 2<sup>e</sup> génération  
Déploiement de diverses mesures

  
**65 000**  
portes desservies



**Nouveau conseil d'administration de BioM depuis les élections de novembre 2017**

- Pierre-Paul Routhier, maire de Châteauguay
- Jean-Claude Boyer, préfet de la MRC de Roussillon et maire de Saint-Constant
- Sylvain Payant, président de BioM et maire de Saint-Isidore
- Maude Laberge, préfète de la MRC de Beauharnois-Salaberry et mairesse de Sainte-Martine
- Miguel Lemieux, maire de Salaberry-de-Valleyfield
- Bruno Tremblay, vice-président BioM et maire de Beauharnois (absent sur la photo)

**L'équipe BioM**

- Pierre Tardif, directeur général, Régie intermunicipale de valorisation des matières organiques de Beauharnois-Salaberry et de Roussillon
- Annick Gosselin, chargée de projet, implantation complexe BioM

## Bonification du service de collecte des résidus verts

- Ajout de la collecte du printemps



RAPPORT D'ACTIVITÉ 2017

**BiOM**  
Transformer la vie en énergie

## Complexe de biométhanisation et compostage

Le complexe BioM, qui sera implanté dans le parc industriel de Beauharnois en 2021, desservira l'ensemble des 18 municipalités des MRC de Roussillon et de Beauharnois-Salaberry, soit près de 235 000 citoyens.

- L'année 2017 a été marquée par le lancement de l'appel de qualification et de proposition, où des firmes qualifiées ont été invitées à soumettre une proposition technique, opérationnelle et financière complète.
- Les deux MRC partenaires du projet ont complété une tournée d'information municipale, amorcée en 2016, auprès des élus et des employés des 18 municipalités.
- 2017 : année des projets vitrines de collectes porte-à-porte du bac brun pour les résidus alimentaires et verts aux domiciles des citoyens de Salaberry-de-Valleyfield (+300), Sainte-Martine (250) et Saint-Louis-de-Gonzague (150)
- Mise sur pied d'une campagne promotionnelle et de communication pour ces projets vitrines, sous le thème « Chaque jour, j'le fais »

## Perspectives 2018 pour BioM

- Clôture de l'appel de proposition pour la conception-construction-opération du complexe
- Évaluation des propositions et adjudication du contrat à la firme retenue
- Conception, révision et approbation des plans



# Culture et patrimoine

## En continu

### Déploiement de la Politique culturelle régionale pour les 10 prochaines années...

- Une offre de service riche et variée, permettant aux citoyens de pratiquer et de consommer des activités culturelles dans la région
- Une approche intégrée du développement culturel, économique et social
- Des municipalités, des organisations culturelles et des artistes mieux outillés pour répondre à la demande des citoyens, créer des œuvres et développer des produits singuliers
- Des ressources patrimoniales protégées et mises en valeur

## Ententes gouvernementales

- **Conseil des arts et des lettres du Québec (CALQ) et les MRC de la Montérégie-Ouest (2017-2020)**  
**10 000 \$ par an.**  
· Bourses de soutien aux créateurs et aux entreprises artistiques du territoire.
- **Entente - ministère de la Culture et des Communications (MCC) (2016-2017).**  
**Entente totalisant 110 000 \$ : 50 % du MCC + 50 % de la MRC via FDT**  
· Projets de médiation culturelle dans les villes et municipalités  
· Documentation, numérisation et diffusion Web des collections archéologiques de la région.

## Musée d'archéologie de Roussillon

- Mandat : expositions permanentes et temporaires, programmes scolaires, programmation spéciale (Noël, Pâques, Mois de l'archéologie, etc.), activités spécialisées, fêtes d'enfants, club des apprentis archéologues, activités hors les murs dans les municipalités et ateliers nomades, gestion et conservation des collections archéologiques, service-conseil auprès des municipalités et des organismes régionaux, politique de gestion des collections adoptée en 2017
- Première exposition itinérante qui circule dans les bibliothèques de la région
- Réalisation de l'exposition 1667, La fondation d'une ville, la naissance d'une région, dans le cadre du 350<sup>e</sup> anniversaire de La Prairie

## 10<sup>e</sup> semaine de la littérature

- Semaine vouée à la promotion du livre et de la lecture
- Collaboration de l'ensemble des bibliothèques municipales de la région

## 1<sup>er</sup> Salon du livre de Roussillon

- Lieu : La Prairie
- Promotion des auteurs régionaux
- Programmation spéciale pour le milieu scolaire
- Programmation grand public

## 14<sup>e</sup> anniversaire Fonds culturel régional

- Programme de subventions et de bourses destinées au milieu culturel régional
- Partenariat des Caisses Desjardins de Roussillon
- Tenue du gala annuel
- Une centaine de projets appuyés depuis sa création



# Communications

L'équipe des communications de la MRC accompagne et fournit une expertise diversifiée à l'ensemble des services de la MRC, ainsi qu'à la direction générale et au Conseil des maires. Son mandat et son rôle-conseil s'étendent également en matière de relations publiques, d'organisation d'événements, de planification et de diffusion des informations en lien avec les différents projets de la MRC de Roussillon auprès des différentes instances telles que les citoyens, les municipalités du territoire et les médias.

## Refonte et lancement de la nouvelle image de marque de la MRC de Roussillon



## Plume d'excellence

La MRC de Roussillon a remporté une Plume d'excellence - niveau argent - de l'Association des communicateurs municipaux pour l'événement du Salon du livre de Roussillon dans la catégorie Événement - 100 000 citoyens et plus



## Refonte du portail web régional





# Perspectives 2018

## En continu

Mise en valeur de Roussillon comme région d'intérêt touristique, agroalimentaire, culturelle et patrimoniale.

## Aménagement

- Concordance des villes au règlement 170 de la MRC de Roussillon achevée
- Prolongement de la Route verte entre Sainte-Catherine et Mercier : étude de faisabilité financée par le Fonds d'appui au rayonnement des régions (FARR)
- Lancement d'une approche régionale de la vidange des fosses septiques

### Agricole

- Révision du plan de développement de la zone agricole (PDZA)
- Partenariat avec l'Écomarché de l'Île et le Circuit du paysan
- Intégration au projet de l'Arterre en partenariat avec le CMM
- Projet pilote de valorisation et promotion des produits de Roussillon

### Cours d'eau

- Formation continue aux officiers municipaux relativement au Règlement 109
- Réaménagement du cours d'eau Saint-Régis branche 8 à Saint-Isidore
- 180 000 \$ pour l'entretien des cours d'eau
- 180 000 \$ pour l'étude globale en fonction des changements climatiques
- 20 000 \$ pour finaliser le projet de stabilisation des berges de la rivière Saint-Jacques à La Prairie

### Géomatique

- Applications prévues du levé LIDAR en 2018 :
  - Détermination des zones à haut potentiel de glissement de terrain (en cours)
  - Détermination des bassins versants de cours d'eau
  - Extraction des toits de bâtiments
  - Extraction d'une couche de canopée

## Codéveloppement économique

- Discussion de la mise en œuvre de la zone industrialo-portuaire (ZIP) de Sainte-Catherine. La ZIP fait partie de la stratégie maritime qui vise une utilisation optimale et responsable du potentiel maritime québécois.
- Coalition de redéveloppement de la route 132
- Finalisation du projet de base de données des entreprises du territoire
- Promotion des services du Centre d'entrepreneuriat des Grandes-Seigneuries

### Codéveloppement social

- Promotion des Journées de la persévérance scolaire

## Culture et patrimoine

- Deuxième édition du Salon du livre à Châteauguay
- Entente - ministère de la Culture et des Communications (MCC) (2018-2020)
  - Médiation culturelle
  - Trousse numérique itinérante – Médialab (bibliothèques)
  - Documentation, numérisation et diffusion Web des collections archéologiques de la région (+200 000 artefacts)

## Musée d'archéologie de Roussillon

- 5<sup>e</sup> anniversaire du Musée d'archéologie de Roussillon
- Développer le volet archéologie publique avec les villes
- Préparation d'une exposition pour 2019 présentant les collections archéologiques de l'Île Saint-Bernard à Châteauguay

## Gestion des matières résiduelles

- Mise en œuvre du nouveau plan métropolitain de gestion des matières résiduelles
- Implantation de la collecte des matières organiques
- Bannissement des sacs de plastique à usage unique



RAPPORT D'ACTIVITÉ 2017



Campagne 2018

**5<sup>e</sup>**  
**anniversaire**  
Musée d'archéologie  
de Roussillon

# Une équipe en action pour Roussillon

L'équipe de la MRC de Roussillon est regroupée en différents services afin de répondre aux mandats et responsabilités qui lui sont dévolus.

## Administration et finances

### Colette Tessier

Directrice générale et secrétaire-trésorière par intérim

### Carole Tousignant

Adjointe à la direction générale

### Sylvie Provost

Adjointe administrative

### Josée Raymond

Agente technique - gestion documentaire

### Josyane Desjardins

Coordonnatrice aux fonds d'investissement et systèmes comptables

### Réjean Turgeon

Assistant trésorier - chef comptable

### Rémi Potvin

Informaticien

## Culture et patrimoine

### Julie Poulin

Coordonnatrice au développement culturel et patrimonial

## Musée d'archéologie de Roussillon

### Julien Bouchard

Responsable du service à la clientèle, des programmes et de l'éducation

### Frédéric Hottin

Archéologue, responsable des collections

### Virginie Caron

Technicienne en muséologie

## Codéveloppement et aménagement du territoire

### Éric de la Sablonnière

Directeur, codéveloppement économique et aménagement du territoire

### Hugues Dubois

Agent géomatique

### Yanie Gagné

Aménagiste, réglementation

### Marie-Eve J. Turcotte

Coordonnatrice, codéveloppement agricole et agroalimentaire

### Vicky Lapointe

Chargée de projet, développement économique

### Pierre Laprise

Chargé de projet, cours d'eau

### Jean-Philippe Loiselle-Paquette

Coordonnateur à l'aménagement du territoire

### Yves Meunier

Chargé de projet, développement des communautés

### Simone Daniella Moretti

Chargée de projet, étude et analyse

## Gestion des matières résiduelles

### Katlyn Dubé

Directrice adjointe

### Mélanie De Vaux

Chargée de projet

### Jessica Mallette

Agente technique

Équipe de trois inspecteurs régionaux

Équipe verte



## Communications

### Mélanie Cloutier

Coordonnatrice aux communications

### Pascale Levasseur

Conseillère aux communications

### Marie-Philippe Bibeau

Agente de communication

**Pour nous joindre**

260, rue Saint-Pierre, bureau 200  
Saint-Constant (Québec) J5A 2A5  
450 638-4499

**roussillon.ca**

# Bilan Fonds de développement des territoires 2016-2018

Priorités annuelles d'intervention	Champs ou secteurs d'intervention	Bénéficiaires	Outil / référence / projet	Engagement 2016-2017	Engagement 2017-2018	VERSÉ AU 2018-03-31	SOLDE À VERSER
<b>Ententes sectorielles de développement local et régional avec des ministères ou organismes du gouvernement</b>							
Vitrine archéologique - exposition itinérante <i>Chaque objet a son histoire</i>	Culture et patrimoine	MRC et municipalités	Entente avec le ministère de la Culture et des communications	7 500 \$	- \$	7 500 \$	- \$
Salon du livre 2017 (La Prairie)	Culture et patrimoine	MRC, municipalité et citoyens	Entente avec le ministère de la Culture et des communications	2 500 \$	20 000 \$	14 800 \$	7 700 \$
Réserve archéologique	Culture et patrimoine	Musée archéologique de Roussillon	Entente avec le ministère de la Culture et des communications	15 000 \$	20 000 \$	34 934 \$	66 \$
Médiation culturelle	Culture et patrimoine	Municipalités et projets	Entente avec le ministère de la Culture et des communications	- \$	35 000 \$	23 511 \$	11 489 \$
Appel de projets - bourse aux artistes, écrivains ou organismes artistiques	Culture et patrimoine	Artistes et organismes professionnels	Entente avec les Conseil des arts et des lettres du Québec	- \$	10 000 \$	10 000 \$	- \$
Stratégie maritime – ZIP Sainte-Catherine	Codéveloppement et aménagement	Municipalité	Entente avec le ministère de l'Économie, des Sciences et de l'Innovation	- \$	20 000 \$	- \$	20 000 \$
<b>Mobilisation des communautés et soutien à la réalisation des projets structurants pour améliorer les milieux de vie</b>							
Étude de positionnement économique	Codéveloppement économique	MRC et municipalités	Positionnement économique 2025 et suivi	130 000 \$	- \$	96 682 \$	33 318 \$
Investir Roussillon	Codéveloppement économique	Municipalités, investisseurs et promoteurs immobiliers	Événement du 22 avril 2017	15 000 \$	- \$	11 896 \$	3 104 \$
Participer aux diverses concertations régionales	Codéveloppement social et rural	Table de concertation Horizon	Politique de développement social	5 000 \$	5 000 \$	10 000 \$	- \$
Mise en place de partenariats en développement économique régional	Codéveloppement économique	Partenaires	Fonds de partenariats	46 579 \$	25 000 \$	51 128 \$	20 451 \$
Promotion des pôles touristiques et culturels	Codéveloppement culturel et économique	Pôles touristiques, municipalités et MRC	Plan stratégique	40 000 \$	- \$	31 265 \$	8 735 \$
Décontamination des lagunes de Mercier	Environnement	Municipalité	Centre de recherche décontamination des lagunes	30 000 \$	- \$	30 000 \$	- \$
Fonds de développement des communautés urbaines (FDCU)	FDCU	Municipalités	Projets structurants	194 000 \$	194 000 \$	272 982 \$	115 018 \$
	2016-2017		Centre sportif	10 000 \$	- \$	10 000 \$	- \$
	2016-2017		Soutien Autisme	10 000 \$	- \$	10 000 \$	- \$
	2016-2017	Candiac	Programme Action jeunesse	9 676 \$	- \$	9 676 \$	- \$
	2017-2018		à venir	- \$	29 676 \$	- \$	29 676 \$
	2016-2017	Châteauguay	Laboratoire d'innovations sociocommunautaires	54 240 \$	- \$	54 240 \$	- \$
	2017-2018		à venir	- \$	54 240 \$	54 200 \$	40 \$
	2016-2017 / 2017-2018	Delson	à venir	9 511 \$	9 511 \$	- \$	19 022 \$
	2016-2017	La Prairie	Modélisation 3D - requalification boulevard Taschereau	31 183 \$	- \$	31 183 \$	- \$
	2017-2018		à venir	- \$	31 183 \$	- \$	31 183 \$
	2016-2017	Léry	Centre multifonctionnel personnes handicapées	3 415 \$	- \$	3 000 \$	415 \$
	2017-2018		à venir	- \$	3 415 \$	- \$	3 415 \$
	2016-2017	Mercier	Centre recherche décontamination lagunes	15 008 \$	- \$	15 008 \$	- \$
	2017-2018		à venir	- \$	15 008 \$	15 008 \$	- \$
	2016-2017	Saint-Constant	Caractérisation des milieux humides	31 267 \$	- \$	31 267 \$	- \$
2017-2018		à venir	- \$	31 267 \$	- \$	31 267 \$	
2016-2017	Sainte-Catherine	Étude faisabilité, centre sportif multifonctionnel	19 700 \$	- \$	19 700 \$	- \$	
2017-2018		Plan stratégique de développement durable	- \$	19 700 \$	19 700 \$	- \$	
<b>Soutien au développement rural</b>							
Fonds de développement des communautés rurales (FDCR)	FDCR	Municipalités	Projets structurants	106 000 \$	106 000 \$	156 150 \$	55 850 \$
	2016-2017	Saint-Isidore	Amélioration des parcs et aménagement d'une butte de glisse	36 250 \$	- \$	36 250 \$	- \$
	2017-2018		à venir	- \$	36 250 \$	12 200 \$	24 050 \$
	2016-2017	Saint-Mathieu	Piste cyclopédestre et trottoir	37 950 \$	- \$	37 950 \$	- \$
	2017-2018		à venir	- \$	37 950 \$	37 950 \$	- \$
	2016-2017	Saint-Philippe	Skatepark - La place publique (2e phase)	31 800 \$	- \$	31 800 \$	- \$
2017-2018		à venir	- \$	31 800 \$	- \$	31 800 \$	
Maintien d'une ressource professionnelle – Agricole et agroalimentaire	Codéveloppement et aménagement	MRC et milieu agroalimentaire	Plan de développement de la zone agricole Schéma d'aménagement et de développement	73 000 \$	75 000 \$	64 766 \$	83 234 \$
<b>Soutien aux municipalités locales en expertise professionnelle ou pour établir des partages de services</b>							
Fonds culturel 2017	Culture et patrimoine	Artistes et organismes professionnels	Politique culturelle	35 000 \$	- \$	38 409 \$	(3 409) \$
<b>Planification de l'aménagement et développement du territoire</b>							
Révision du Schéma d'aménagement	Codéveloppement et aménagement	MRC	Schéma d'aménagement et de développement	20 000 \$	50 000 \$	45 828 \$	24 172 \$
Actualisation des zones de glissement de terrain	Aménagement	MRC	LiDAR	25 000 \$	75 000 \$	36 707 \$	63 293 \$
Études – Boisés métropolitains	Aménagement	MRC et municipalités concernées	Schéma d'aménagement et de développement	- \$	50 000 \$	6 840 \$	43 160 \$
<b>TOTAL</b>				<b>744 579 \$</b>	<b>685 000 \$</b>	<b>943 398 \$</b>	<b>486 181 \$</b>
<b>Fonds de développement des territoires attribué</b>				<b>741 260 \$</b>	<b>687 520 \$</b>		
<b>Solde</b>				<b>(3 319) \$</b>	<b>2 520 \$</b>		