

RAPPORT  
D'ACTIVITÉS

20  
21

# Rebondir



MRC DE ROUSSILLON

CANDIAC - CHÂTEAUGUAY - DELSON - LA PRAIRIE - LÉRY - MERCIER - SAINT-CONSTANT - SAINT-ISIDORE - SAINT-MATHIEU - SAINT-PHILIPPE - SAINTE-CATHERINE





## MOT DU PRÉFET

Devant un nouveau variant qui maintient la pression sur tous nos secteurs d'activité, on peut penser que l'année 2021 s'est inscrite dans la continuité : elle a pourtant constitué un point tournant pour la MRC qui a su se retrousser les manches pour mieux rebondir!

**Christian Ouellette**  
Préfet et maire de Delson

Dès le début de l'année, les bases sur lesquelles poursuivre notre mission étaient solides. En effet, en adoptant sa toute première planification stratégique en fin d'année 2020, la MRC s'est dotée d'un plan et d'indicateurs de performance permettant de structurer ses actions. Misant sur des valeurs de respect, de transparence et d'audace, la MRC entend concrétiser sa vision d'une organisation performante, reconnue pour la qualité de ses services et sa capacité de mobiliser ses acteurs autour de projets structurants et durables au bénéfice de l'ensemble de la collectivité.

Marquant incontestablement les premiers mois de l'année, la mobilisation unanime des maires et mairesses de la MRC en faveur de plus grandes protections pour le patrimoine naturel du boisé Châteauguay-Léry a porté fruit : la Communauté métropolitaine de Montréal a rapidement annoncé son soutien financier dans le cadre de cette vaste démarche.

Avec la création d'un parc linéaire, le développement de partenariats et les ententes avec les différents ministères et organismes, on peut affirmer que le parachèvement de la route verte est aussi sur la bonne voie!

Réitérant notre volonté d'améliorer nos relations avec la communauté mohawk de Kahnawake, nous avons ouvert le dialogue avec la nouvelle cheffe du Conseil et nous avons participé au Grand cercle économique des peuples autochtones et du Québec, jetant ainsi les bases d'une meilleure compréhension mutuelle.

Afin de venir en aide aux entrepreneurs déjà fort éprouvés par un an de pandémie, et de soutenir le moral collectif qui commence à s'effriter, les maires et mairesses de la MRC ont priorisé une troisième phase du plan de relance Résolument Roussillon. Il s'agissait de mettre en valeur les commerçants et les restaurateurs de la région en cultivant la solidarité collective : c'est mission accomplie pour la campagne d'achat local Fous du Rou!

Aussi, afin de soutenir les communautés les plus vulnérables et les aider à faire face à la pénurie de logements accentuée par la crise sanitaire, nous avons relancé la ligne d'urgence Aide-logement.

Malgré tous les enjeux qui y sont liés, cette lutte contre le coronavirus ne doit pas faire oublier celle contre les changements climatiques. C'est dans cet esprit qu'au printemps, la MRC a mis en place un ambitieux projet de réduction des plastiques à usage unique. Dans le cadre d'un premier volet, la MRC a recruté une trentaine de commerçants prêts à emboîter le pas en acceptant les contenants réutilisables. Une campagne de sensibilisation grand public et une offre de service pour les organisateurs d'événements écoresponsables seront aussi développées au cours des prochains mois.

Je tiens à remercier les maires et mairesses sortants pour leur implication remarquable dont témoignent les réalisations des quatre dernières années. C'est avec ce même engagement et ce même dynamisme que le nouveau Conseil des maires et mairesses, formé en novembre, abordera l'année à venir.

Finalement, je ne pourrais passer sous silence le travail exceptionnel de l'ensemble de l'équipe de la MRC sur qui reposent tous nos succès.

Dans le contexte actuel, nous ne pourrions être plus fiers de notre résilience collective! [👉](#)

Plus que jamais, notre audace nous a permis de

# Rebondir

pour le plus grand bénéfice de nos citoyens et citoyennes.





Gilles Marcoux  
Directeur général

## MOT DU DIRECTEUR GÉNÉRAL

À l'instar de l'année précédente, on peut dire que la pandémie a semé beaucoup d'embûches sur notre chemin en 2021. Je suis très fier de l'agilité dont a su faire preuve l'équipe de la MRC. Une fois de plus, elle est arrivée à se dépasser, à rebondir pour soutenir tous nos secteurs d'activité.

Savoir

# Rebondir

c'est être capable  
de s'adapter, de retrouver  
un élan face à un obstacle.

Comme l'ensemble des organisations au pays, la disponibilité de travailleurs a été un enjeu important pour la MRC. Forte de l'expérience des derniers mois, elle s'est dotée d'une politique de télétravail, une mesure qui permet non seulement une meilleure conciliation travail-famille, mais qui assure aussi l'attractivité et la rétention de la main-d'œuvre.

Dans le domaine de la gestion des matières résiduelles, l'implantation des bacs bruns dans les écoles et les multilogements s'est poursuivie, une étape marquante pour le déploiement de la troisième voie.

En matière de culture, le Salon du livre de Roussillon a dû se réinventer en mode 100 % virtuel : le Salon « dans le confort de votre salon » offrait une programmation diversifiée pour les amateurs de lecture.

Même le Musée d'archéologie de Roussillon a su s'adapter à la situation : retrouver l'archéologue perdue est la mission à laquelle vous conviait le nouveau jeu d'évasion virtuel spécialement conçu pour le Musée.

Pour faire face à d'importantes poursuites judiciaires concernant le corridor vert Châteauguay-Léry, la MRC a adopté une stratégie sur deux fronts. De façon défensive, elle a procédé à l'adoption du règlement 215, qui visait un meilleur encadrement du développement.

Elle s'est aussi montrée proactive en mettant en place une vaste démarche pour protéger intégralement le boisé métropolitain.

Le service du développement économique de la MRC fait maintenant partie du réseau d'accompagnement Accès entreprise Québec. Pour soutenir nos entrepreneurs, en plus de la campagne d'achat local déployée au cours de l'été, nos conseillers ont traité des dizaines de demandes de financement dans le cadre des programmes d'aide aux PME.

Cette pandémie aura grandement affecté notre quotidien, engendrant son lot d'épreuves. La grande famille de la MRC n'a pas été épargnée, mais nous en sortons plus forts et plus soudés que jamais.

Alors que l'inflation continue de grimper, qu'un nouveau variant force le maintien des mesures les plus strictes en fin d'année, que la pénurie de travailleurs est de plus en plus criante, l'équipe de la MRC entend continuer de faire preuve d'audace, de résilience et de courage pour soutenir le développement de nos communautés et la relance économique de la région. [🔗](#)

## CONSEIL DES MAIRES 2017-2021



- **Jocelyne Bates**, mairesse de Sainte-Catherine
- **Johanne Beaulac**, mairesse de Saint-Philippe
- **Jean-Claude Boyer**, maire de Saint-Constant
- **Normand Dyotte**, maire de Candiac
- **Walter Letham**, maire de Léry
- **Lise Michaud**, mairesse de Mercier
- **Christian Ouellette**, maire de Delson
- **Sylvain Payant**, maire de Saint-Isidore
- **Lise Poissant**, mairesse de Saint-Mathieu
- **Pierre-Paul Routhier**, maire de Châteauguay
- **Donat Serres**, maire de La Prairie



## CONSEIL DES MAIRES 2021-2025



**Éric Allard**  
Maire de Châteauguay



**Jocelyne Bates**  
Mairesse de Sainte-Catherine



**Jean-Claude Boyer**  
Maire de Saint-Constant



**Kevin Boyle**  
Maire de Léry



**Normand Dyotte**  
Maire de Candiac



**Frédéric Galantai**  
Maire de La Prairie



**Christian Marin**  
Maire de Saint-Philippe



**Lise Michaud**  
Mairesse de Mercier



**Christian Ouellette**  
Préfet, maire de Delson



**Sylvain Payant**  
Maire de Saint-Isidore



**Lise Poissant**  
Mairesse de Saint-Mathieu

# ÉQUIPE

AU 31 DÉCEMBRE 2021



**Véronique Angebault**  
Adjointe administrative  
en service partagé



**Camille Auble**  
Directeur, aménagement  
du territoire



**Pier-Antoine Auger**  
Agent de soutien en  
géomatique et monitoring  
du territoire



**Jessica Cadieux**  
Technicienne en  
géomatique



**Nicolas Chaput**  
Directeur de la gestion des  
matières résiduelles et du  
développement durable



**Gabriela Cosentino**  
Directrice du  
développement  
économique



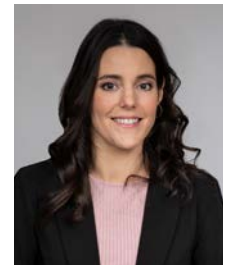
**Mario Dénomée**  
Inspecteur



**Jean-François Déziel**  
Conseiller en  
aménagement  
du territoire



**Stéphanie Dubuc**  
Coordonnatrice  
aux finances



**Érienne Labbé-Faille**  
Chargée de projet à la gestion  
des matières résiduelles et au  
développement durable



**Julie Lagiorgia**  
Technicienne à la  
gestion des matières  
résiduelles et au  
développement durable



**Francine Laporte**  
Agente de communication  
et graphiste



**Pierre Laprise**  
Conseiller à la gestion  
des cours d'eau et aux  
ressources naturelles



**Martine Lavallée**  
Adjointe administrative  
à la direction générale  
et au greffe



**Sophie Legault**  
Chargée de projet  
au développement  
économique



**Pascale Levasseur**  
Conseillère aux communications



**Vincent Liang**  
Inspecteur-technicien



**Gilles Marcoux**  
Directeur général  
et greffier-trésorier



**Geneviève Marsan**  
Conseillère aux communications



**Sam Michaud**  
Chargé de projet à la direction générale



**Anne-Louise Milot**  
Directrice des communications et des relations gouvernementales



**Simone Moretti**  
Coordonnatrice à la géomatique



**Frédéric Paré**  
Conseiller au développement agroalimentaire



**Émilie Paré**  
Agente service clientèle



**Rémi Potvin**  
Responsable des technologies de l'information



**Julie Poulin**  
Directrice du développement culturel et du Musée d'archéologie de Roussillon



**Josée Raymond**  
Technicienne en administration et aux archives



**Yannick Rétif**  
Conseiller en développement social



**Colette Tessier**  
Directrice des services administratifs et financiers  
Greffière-trésorière adjointe



**Samuel Toutant**  
Inspecteur-technicien



**Réjean Turgeon**  
Technicien comptable



**Philippe Boulanger**  
Responsable des services aux visiteurs et de la médiation



**Frédéric Hottin**  
Archéologue



**Joëlle Perron-Oddo**  
Responsable des services éducatifs et du développement des publics





# Rebondir

POUR L'AMÉNAGEMENT  
DU TERRITOIRE

L'aménagement du territoire constitue la mission première de la MRC de Roussillon. Il revient au Conseil de la MRC d'adopter et de mettre en œuvre son Schéma d'aménagement et de développement (SAD) en vertu de la Loi sur l'aménagement et l'urbanisme du Québec (LAU).

C'est un vaste champ disciplinaire qui concerne plusieurs domaines d'activités. Selon la LAU, l'aménagement est une responsabilité partagée entre plusieurs paliers, dont le gouvernement du Québec, les communautés métropolitaines, les MRC et les municipalités. [🔗](#)





**ROUSSILLON**  
*mon territoire*

REBONDIR POUR LA PLANIFICATION  
DU TERRITOIRE EN COHÉRENCE AVEC  
LES ORIENTATIONS GOUVERNEMENTALES  
EN MATIÈRE D'AMÉNAGEMENT

## AMÉNAGEMENT DU TERRITOIRE

### Schéma d'aménagement

→ 90

Délivrance de 90 certificats  
de conformité aux municipalités

Mise en vigueur du règlement 215  
modifiant les dispositions relatives  
à l'affectation « conservation viable »

Nouvelles responsabilités de la MRC  
en matière de dérogations mineures



### Démarche pour la création d'une vaste aire protégée à Châteauguay et à Léry

Les 11 maires et mairesses de la MRC de Roussillon ont interpellé la Communauté métropolitaine de Montréal (CMM) pour la réalisation d'un plan d'action conjoint visant la création d'une aire protégée par l'acquisition de la majorité des terrains de propriété privée situés en affectation « conservation viable » identifiés au schéma d'aménagement de la MRC de Roussillon. En vertu de l'article 13 de la Loi sur la conservation du patrimoine naturel, la MRC a également demandé au ministre de l'Environnement et de la Lutte contre les changements climatiques de désigner le bois et corridor forestier métropolitain en tant que milieu naturel et de l'inscrire au registre prévu à cette fin.

### Dossiers métropolitains et régionaux

- Gestion des demandes de modification du périmètre métropolitain pour les villes de Candiac et de Mercier, de la municipalité de Saint-Isidore et de la municipalité de Saint-Mathieu
- Poursuite des travaux relatifs à la reconnaissance d'îlots déstructurés sur le territoire
- Développement de partenariats pour le prolongement de la route verte sur un tronçon de 8 km et discussions avec les agriculteurs riverains pour la mise en place de mesures d'atténuation

### Gestion de comités

- Table des préfets et élus de la Couronne Sud
- Comité technique en aménagement du territoire (CTAT)





## AMÉNAGEMENT DU TERRITOIRE

- Amorce de la collecte de données, production d'une version préliminaire du portrait du territoire et lancement d'un appel d'offres pour la réalisation du plan régional des milieux humides et hydriques (PRMHH)
- Rencontre de sensibilisation sur la qualité des bandes riveraines auprès des agriculteurs, en collaboration avec l'Union des producteurs agricoles (UPA) de la Montérégie dans le cadre de son programme de sensibilisation aux bandes riveraines, phase 1
- Collaboration avec l'Union des producteurs agricoles pour l'organisation de la phase 2 du programme de sensibilisation aux bandes riveraines
- Collaboration à la préparation et au dépôt de deux demandes de subvention dans le cadre des programmes du Fonds d'atténuation et d'adaptation en matière de catastrophe (FAAC) et du Programme de résilience et d'adaptation face aux inondations (PRAFI), visant à obtenir les ressources financières nécessaires pour régler les problématiques d'érosion et de qualité de l'eau liées au bassin versant de la rivière Saint-Régis dans un cadre de changements climatiques
- Assistance aux personnels des municipalités dans le cadre des interventions en vertu du règlement 109 sur les matières régissant l'écoulement de l'eau

→ 6

Entretien de 6 cours d'eau, totalisant 8,5 kilomètres de travaux sur les territoires de Saint-Isidore et de Mercier

→ 372

Réponses écrites à plus de 372 requêtes d'information sur les cours d'eau et ressources naturelles en assistance aux professionnels

→ 7

Émission de 7 permis relatifs à l'écoulement de l'eau





## GÉOMATIQUE

- Participation au Comité de pilotage - projet de concertation régionale en géomatique de la Montérégie
- Carte des commerces locaux pour la campagne Fous du Rou
- Carte interactive pour le projet de revalorisation des friches agricoles
- Développement d'outils de collecte et de visualisation pour le projet GMR des commerces zéro déchet
- Développement d'outils de support pour le travail de terrain de l'équipe verte de GMR
- Support pour la révision des données des îlots déstructurés pour la demande à la Commission de protection du territoire agricole du Québec (CPTAQ)
- Établissement d'une collaboration avec les municipalités pour le partage des données du cadastre et du rôle d'évaluation

- Collaboration avec Géomont dans plusieurs projets de ressources hydriques et projets environnementaux
- Mise en place de nouvelles méthodes de travail pour la gestion interne et pour faciliter la communication et le suivi des demandes avec les municipalités
- Réalisation d'analyses et de cartes pour le service de Sécurité incendie

→ 1000

Plus de 1 000 heures de soutien géomatique à nos municipalités



# Rebondir

POUR LA GESTION DES  
MATIÈRES RÉSIDUELLES

La MRC de Roussillon coordonne la gestion des matières résiduelles pour l'ensemble des 11 municipalités de la région, incluant la collecte, le transport et le traitement des déchets, des matières recyclables et, depuis 2019, des matières organiques.

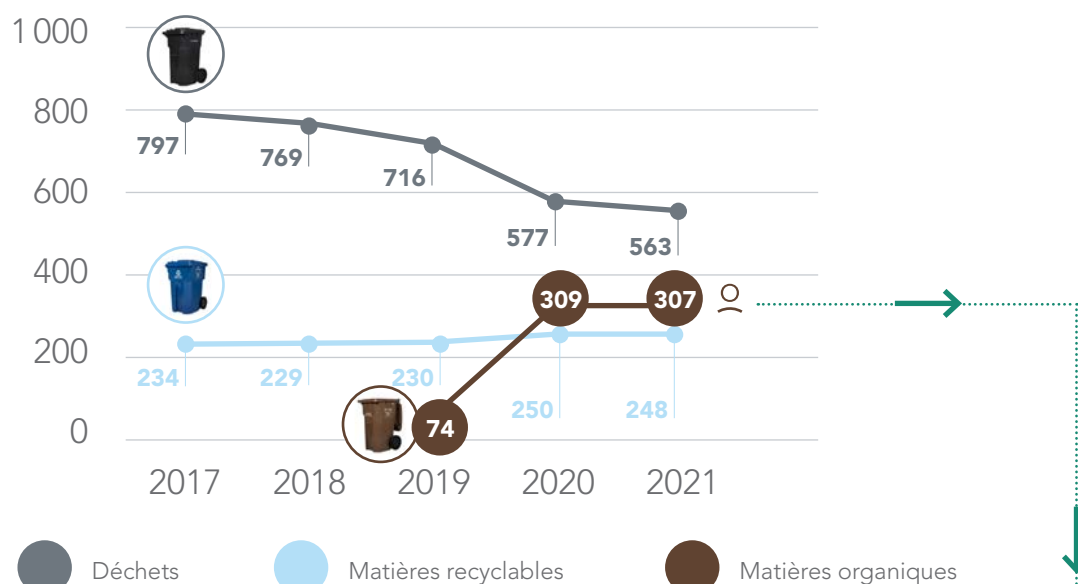
De plus, la MRC met en place différentes initiatives et campagnes de sensibilisation pour favoriser une réduction des déchets à la source. [🔗](#)



**ROUSSILLON**  
*plus durable*

REBONDIR POUR LE DÉVELOPPEMENT DURABLE ET UNE DIMINUTION DES DÉCHETS À LA SOURCE

## ÉVOLUTION DE LA QUANTITÉ TOTALE DE MATIÈRES RÉSIDUELLES COLLECTÉES PAR FOYER



**!** La réduction des déchets est particulièrement marquée depuis l'introduction de la collecte des matières organiques en 2019.

**-** Baisse des déchets de 29 % depuis 2017

**+** Augmentation du recyclage de 6 % depuis 2017

**+** 70 tonnes de matières organiques collectées de plus en 2021 qu'en 2020



La Régie intermunicipale de valorisation des matières organiques (RIVMO) qui regroupe les MRC de Roussillon et de Beauharnois-Salaberry, continue de plancher sur la réalisation d'un projet de plateforme de compostage auquel le ministère de l'Environnement et de la Lutte contre les changements climatiques (MELCC) a d'ailleurs déjà confirmé l'éligibilité pour son financement.

Diverses études de faisabilité ont été complétées en 2021 afin de déterminer les conditions gagnantes pour l'implantation de cette installation prévue à Salaberry-de-Valleyfield. L'appel d'offres pour les plans et devis est prévu en 2022.

## REQUÊTES CITOYENNES

→ 1 200  
bacs livrés

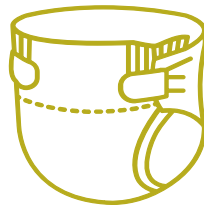
→ 4 450  
bacs réparés

→ 10 000

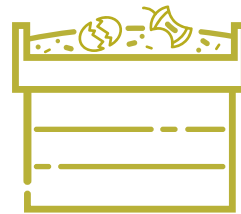
Plus de 10 000 requêtes traitées annuellement (questions générales, demandes de réparation de bacs, problèmes avec les collectes, etc.)

## SUBVENTIONS 2021

COUCHES LAVABLES  
POUR BÉBÉ



COMPOSTIÈRE  
DOMESTIQUE



FILTRE  
À MICROFIBRES



COUCHES LAVABLES

→ 101

101 subventions accordées, totalisant 14 470 \$

COMPOSTIÈRES

→ 7

7 subventions accordées, totalisant 455 \$

FILTRES À MICROFIBRES

→ 30

30 subventions accordées, totalisant 4 500 \$



- 4 176 résidences supplémentaires ont reçu un bac brun en 2021 (677 bacs bruns livrés auprès d'immeubles multilogements de 7 à 50 logements)
- Accompagnement de 10 écoles pour l'introduction de la collecte du bac brun et l'amélioration de la gestion de leurs matières résiduelles
- Production d'une vidéo éducative « Où vont vos matières organiques? »

## CAMPAGNE DE RÉDUCTION DES PLASTIQUES À USAGE UNIQUE



**Le meilleur déchet**  
est celui qu'on ne produit pas



### Volet commerce

- Démarche auprès de **176 commerces** pour améliorer leurs pratiques environnementales
- Participation active de **33 commerces** qui ont mis en place ou fait la promotion de pratiques écoresponsables
- Collaboration au projet pilote de La Vague afin de recruter des commerçants pour offrir des contenants réutilisables en consigne
- Organisation d'un concours pour encourager les gens à visiter nos commerces écoresponsables : **15 chèques cadeaux remis**

### Volet événement

- **Création d'outils** pour accompagner les organisateurs d'événement dans la mise en place d'événements écoresponsables
- **Achat** de vaisselle réutilisable, d'Écocups et d'une station mobile d'eau potable pour offrir un service de prêt gratuit aux organisateurs d'événements sur le territoire
- Présence de la **station mobile d'eau potable** dans les événements et dans les lieux publics extérieurs : **39 jours durant l'été**

## ÉQUIPE VERTE



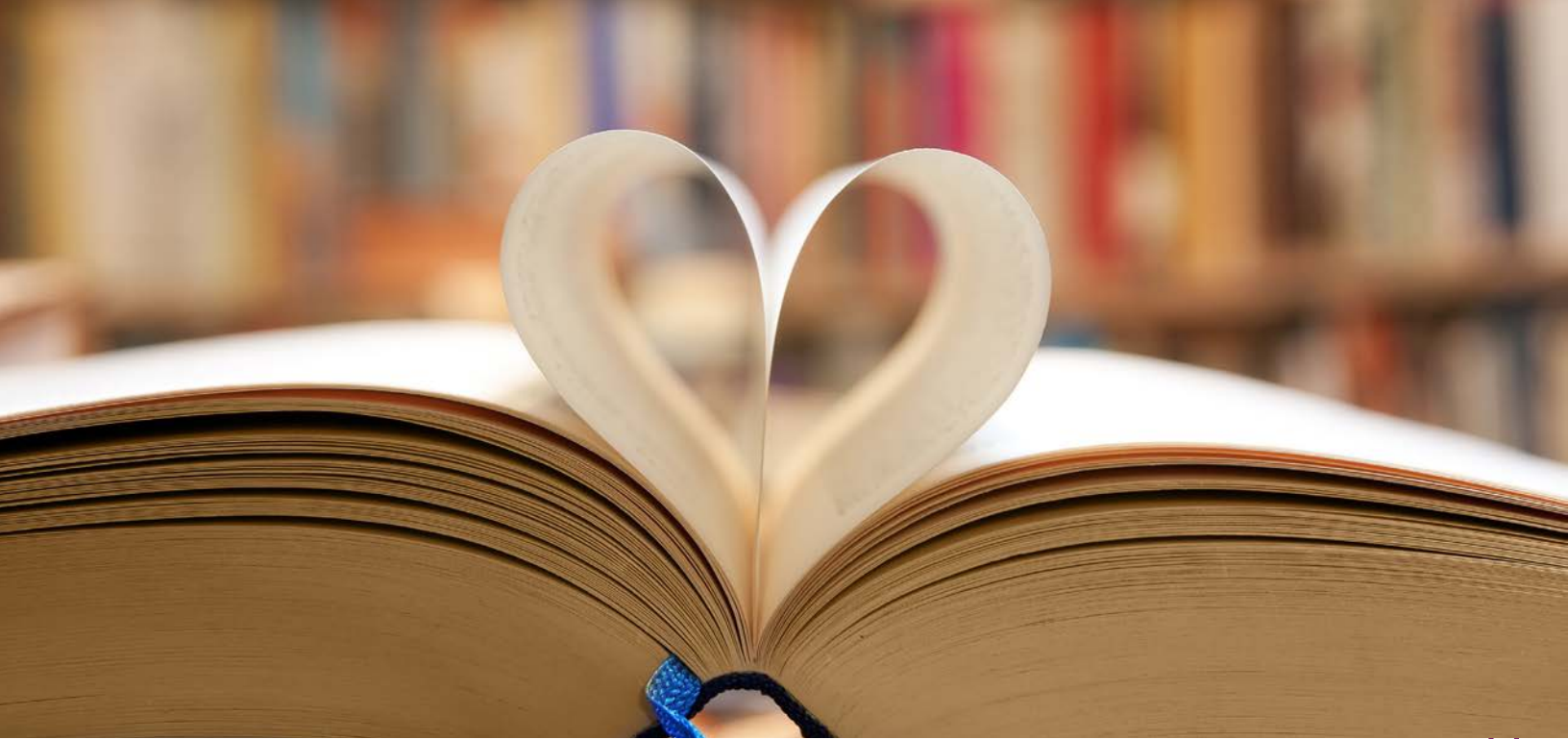
Composée de deux personnes, l'équipe verte sillonne le territoire durant 11 semaines dans le but de sensibiliser le public sur les bonnes pratiques de gestion des matières résiduelles et sur des initiatives environnementales :

- Présence d'un kiosque dans 10 événements
- Visite de 7 200 portes et distribution d'accroche-porte
- Sensibilisation auprès de plus de 650 citoyens



### NOUVEAU CAHIER SPÉCIAL ANNUEL SUR LES COLLECTES

Production d'un cahier spécial publié dans les deux journaux locaux afin de partager les calendriers des collectes de chaque municipalité ainsi que des trucs et astuces pour une meilleure gestion des matières résiduelles.



# Rebondir

POUR LA CULTURE  
ET LE PATRIMOINE

Fière de son patrimoine historique et archéologique qui revêt une importance marquée tant pour la culture que pour le tourisme, la région compte quatre pôles d'intérêt culturel et récréotouristique. Ces lieux et les multiples attraits qui les composent représentent un grand potentiel de développement pour le tourisme culturel et contribuent à l'image de marque de la région.

La vision du développement culturel de la région intégrée dans une politique témoigne de l'importance du secteur dans la qualité de vie de ses citoyens et de son apport important à l'économie régionale pour la MRC de Roussillon. [🔗](#)







**ROUSSILLON**  
*ma découverte*

REBONDIR POUR LE DÉVELOPPEMENT CULTUREL

## ENTENTES GOUVERNEMENTALES



Entente de partenariat territorial 2020-2022 entre le Conseil des arts et des lettres du Québec (CALQ), le ministère des Affaires Municipales et de l'Habitation (MAMH) et les MRC de la Montérégie.

- **Bourse de 20 000 \$** remise à l'artiste peintre Nathalie Migneault de Saint-Constant

Entente de développement culturel 2021-2023 entre la MRC et le ministère de la Culture et des Communications 318 000 \$

- **Programmation** en arts numériques du médialab régional
- **Étude** et mise en valeur numérique du patrimoine archéologique autochtone
- **Création** de circuits culturels thématiques

### Médialab régional : Laboratoire mobile technologique et créatif

- Développement de l'image de marque
- Définition d'une programmation pour la tournée régionale des bibliothèques
- Élaboration d'un plan de communication

### Salon du livre de Roussillon | format 100 % virtuel

- Développement d'un nouveau site Web
- Élaboration de la campagne de promotion
- Réalisation de la tournée scolaire Desjardins : 7 activités littéraires offertes dans 20 écoles de la région
- Réalisation et diffusion de 6 capsules vidéo : lectures publiques par À voix haute, d'extraits d'œuvres de 28 auteurs régionaux
- Diffusion de 8 conférences d'auteurs en direct
- Organisation de 5 tête-à-tête d'auteurs
- Élaboration d'une programmation jeunesse avec 1 spectacle et 4 ateliers de création numérique
- Mise à disposition du public de casques de réalité virtuelle

DANS LE CONFORT  
DE VOTRE **SALON**



MRC DE ROUSSILLON



## ROUSSILLON *ma découverte*

# MUSÉE D'ARCHÉOLOGIE DE ROUSSILLON

REBONDIR POUR LA MISE EN VALEUR  
DU PATRIMOINE ARCHÉOLOGIQUE  
DES 11 MUNICIPALITÉS DE LA MRC

### Expositions

Présentation de l'exposition *Mystères sous les vagues* du Musée Exploramer et de *Plongez dans le passé*, un module immersif sur l'archéologie subaquatique réalisé par le MAR

\*Appui financier de 15 000 \$ de Patrimoine canadien pour l'accueil de l'exposition *Mystères sous les vagues*



### Exposition itinérante

- Production d'une première exposition itinérante sur la bioarchéologie *Archéologie et enquêtes criminelles* qui sera présentée en 2022
- Appui financier de **173 200 \$** des gouvernements du Québec et du Canada.



### Activités d'animation

Nouvelle offre virtuelle :

- Adaptation de trois programmes scolaires pour une animation en mode virtuel - écoles primaires
- Réalisation d'un jeu d'évasion virtuel



### Programmation estivale

- Programmation d'activités liées à l'univers sous-marin
- Mois de l'archéologie – gratuité tout le mois d'août

### Activités hors murs

→ 81

Présentation de 81 activités d'animation dans 14 villes de la Montérégie

→ 1646  
participants



Dépôt d'une demande de subvention à Patrimoine canadien pour la production d'une nouvelle exposition itinérante sur l'archéométrie et les archéosciences.

### Réalisation du plan d'affaires d'un centre de conservation et de recherche en archéologie pour la Montérégie

- Positionner le MAR comme la référence en conservation et mise en valeur du patrimoine archéologique de la Montérégie.
- Offrir des services de conservation et de gestion des collections archéologiques à d'autres municipalités et institutions muséales.
- Mettre en place des laboratoires offrant des équipements à la fine pointe de la technologie.
- Permettre la tenue de projets de recherche expérimentaux en médiation scientifique en partenariat avec le milieu universitaire.
- Assurer une approche collaborative avec les clients-partenaires et permettre le transfert de compétences auprès des communautés autochtones.

### Gestion des collections archéologiques régionales

- Documentation et numérisation d'artéfacts pour diffusion sur le site web du Répertoire du patrimoine culturel du Québec (RPCQ)

→ 18

- Ajout de 18 artéfacts à la collection de référence régionale

→ 93 → 325

- Ajout de 93 fiches d'objets et de 325 photos à la base de données de gestion des collections du musée
- Sélection et préparation d'une cinquantaine d'artéfacts pour la numérisation 3D par photogrammétrie

→ 40 000 \$

- Appui financier de Patrimoine canadien de 40 000 \$ pour soutenir les activités de gestion des collections







# Rebondir

POUR LE DÉVELOPPEMENT  
ÉCONOMIQUE

Le service du développement économique de la MRC de Roussillon a le mandat d'étendre le potentiel de la région. Il favorise la croissance et le développement des entreprises et soutient les municipalités du territoire. Il facilite les échanges entre les entreprises, les investisseurs et les municipalités et il accompagne les projets d'affaires en appui au développement agroalimentaire, touristique, social, industriel et commercial. [🔗](#)





**ROUSSILLON**  
*partenaire en affaires*

REBONDIR POUR L'ÉCONOMIE RÉGIONALE  
ET LE DÉVELOPPEMENT DES AFFAIRES

## APPUYER L'ENTREPRENEURIAT

- Poursuite du partenariat avec le Centre d'entrepreneuriat des Grandes Seigneuries (CEDGS) pour le démarrage d'entreprises et les formations en entrepreneuriat
- Participation au comité Soutien travailleur autonome (STA)
- Participation à titre de membre du jury Défi OSEntreprendre et collaboration au gala Défi OSEntreprendre (avril 2021)
- Partenariat et participation au Gala reconnaissance de la Chambre de commerce et d'industrie du Grand Roussillon (CCIGR) (octobre 2021)
- Participation à une formation sur le démarrage d'entreprises agroalimentaires du Centre de services scolaire des Grandes-Seigneuries



**Accès  
entreprise**  
Québec



**ENCORE PLUS  
DE SERVICES AUX  
ENTREPRISES**

Grâce à son entente avec le ministère de l'Économie et de l'Innovation, la MRC a pu bonifier son offre de services aux entreprises.

## SOUTENIR LES ENTREPRISES

- Gestion du programme d'aide d'urgence aux petites et moyennes entreprises (PAUPME) pour les entreprises affectées par des avis de fermeture : **5 319 720,24 \$**
- Accompagnement d'une trentaine de projets dans leurs démarches d'investissement et de recherche de financement
- Porte d'entrée du réseau Accès Entreprises Québec  
Embauche de deux conseillers aux entreprises
- Participation à quatre réseaux express mis en place en soutien à des projets d'entreprises

→ **88 000 \$**

Financement aux entreprises en démarrage : **88 000 \$**

→ **80 960,80 \$**

Subvention en affaires électroniques pour les commerces de détail : **80 960,80 \$**

## TRAVAILLER EN SYNERGIE AVEC SES PARTENAIRES

- Collaboration avec Montréal International pour une stratégie de développement de filières étrangères
- Soutien aux entrepreneurs à la recherche de terrain sur le territoire
- Rencontres d'opportunité pour le développement d'un créneau d'excellence

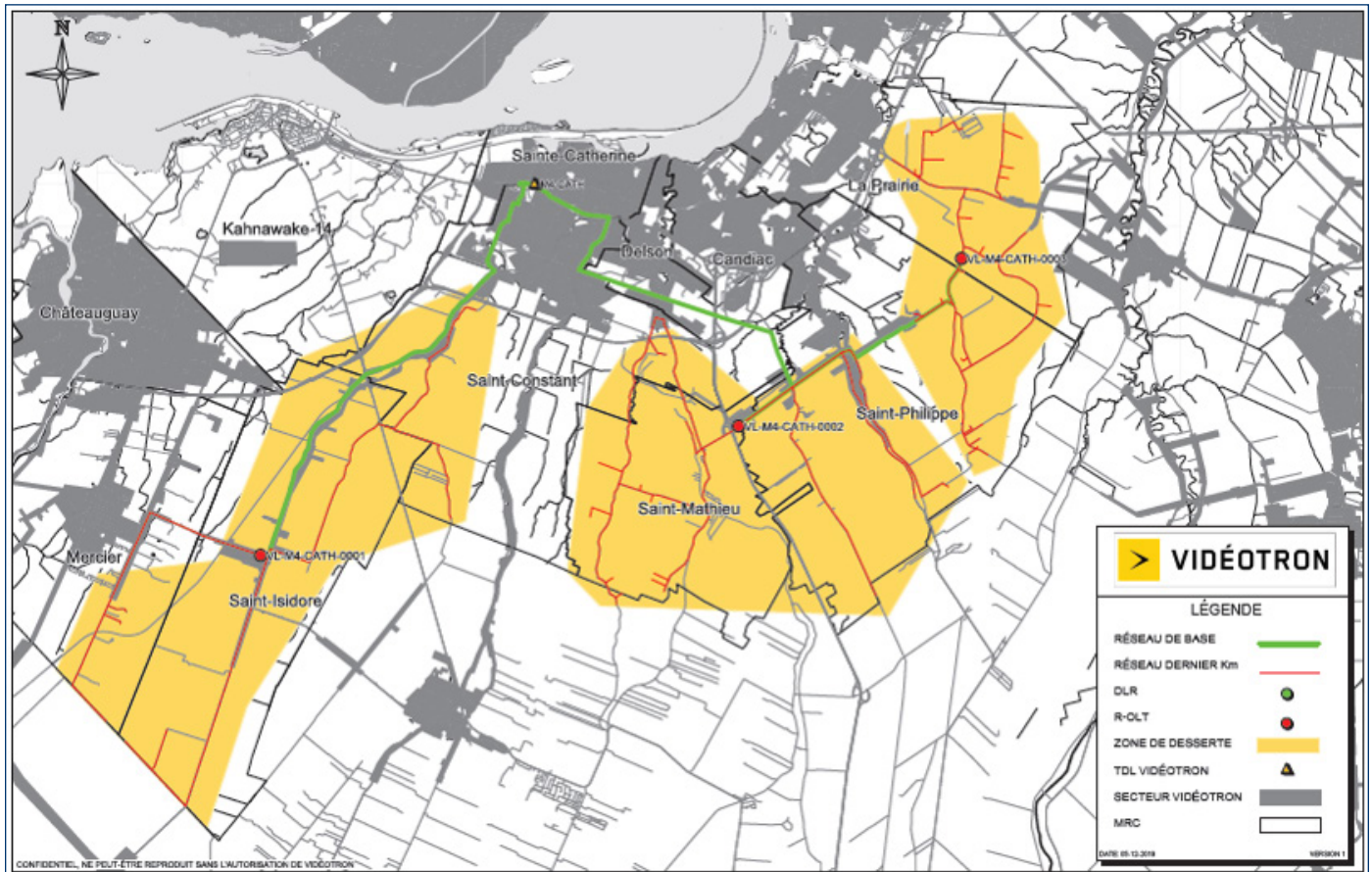


→ Faire tourner l'économie... *circulaire!*

- Participation au projet Montérégie circulaire du Comité 21
- Participation au projet Synergie agroalimentaire Montérégie du Conseil régional en environnement de la Montérégie (CREM)



## ACCÉLÉRER LE DÉPLOIEMENT DE LA HAUTE VITESSE!



Collaboration avec Videotron, le fournisseur retenu par le gouvernement du Québec pour brancher tous les ménages de Roussillon à Internet haute vitesse :

- Analyse et validations des adresses non desservies
- Suivis pour la réalisation des travaux préparatoires au branchement
- Suivis des demandes de permis





## **ROUSSILLON** *dans mon assiette*

REBONDIR POUR LE SECTEUR AGRICOLE  
ET AGROALIMENTAIRE PAR LA MISE  
EN ŒUVRE DU PLAN DE DÉVELOPPEMENT  
DE LA ZONE AGRICOLE (PDZA)

### **Mobiliser les forces vives**

- Réalisation d'un premier portrait de l'agriculture urbaine sur le territoire et soutien au projet de communauté nourricière de Candiac
- Organisation de trois webinaires pour les entrepreneurs en agroalimentation de Roussillon
- Soutien à la mise en marché de proximité par le maillage de producteurs locaux avec des traiteurs, des restaurateurs et des centres de la petite enfance (CPE) ainsi que des organismes en sécurité alimentaire







## ÉLABORER DE NOUVEAUX OUTILS

- Réalisation d'un portrait du gisement des plastiques agricoles en partenariat avec le Conseil régional en environnement de la Montérégie
- Développement d'une carte interactive des friches agricoles

### Promouvoir le secteur agroalimentaire

- Participation à des campagnes de promotion :
  - Les Virées gourmandes de la Montérégie à la maison d'Expansion PME
  - Le Circuit du paysan du Centre local de développement des Jardins-de-Napierville
  - *Notre campagne, un milieu de vie à partager* de l'Union des producteurs agricoles pour une meilleure cohabitation harmonieuse
- Partenariat avec TransformAction
- Participation à la formation en démarrage d'entreprises de transformation alimentaire du Centre d'entrepreneuriat des Grandes Seigneuries

### Collaborer avec le milieu

- Coordination du comité de mise en valeur du territoire agricole de la MRC avec différents partenaires du milieu
- Participation active au développement du projet des Complices alimentaires
- Participation à la concertation en sécurité alimentaire
  - Communauté de pratiques avec Concertation Horizon
  - Comité de sécurité alimentaire avec Kateri

### Alimenter le projet de HUB agroalimentaire

- Visites de fermes et d'entreprises agroalimentaires
- Participation à la production du plan d'affaires du projet
- Représentations auprès de partenaires potentiels

### Promouvoir les initiatives en agroenvironnement

- Soutien financier au projet Les riverains de la Saint-Régis pour le panneau interprétation de la SCABRIC







**ROUSSILLON**  
*pour ma communauté*

REBONDIR POUR LE DÉVELOPPEMENT  
SOCIAL EN ÉPAULANT LES  
PARTENAIRES ET LES ORGANISMES  
DE NOTRE COLLECTIVITÉ

→ 44



**Soutenir le chantier sur l'immigration : 44 rencontres**

- Participation au comité de pilotage de la recherche qualitative complémentaire de l'Institut de recherche sur l'intégration professionnelle des immigrants (IRIPI)
- Embauche d'une chargée de projet
- Organisation d'entrevues de groupe en partenariat avec le milieu
- Rédaction d'un mémoire de recherche qualitative sur les familles immigrantes ainsi que d'un rapport de recommandations
- Administration du programme d'appui aux collectivités (PAC) avec le ministère de l'Immigration, de la Francisation et de l'Intégration (MIFI)

## APPUYER L'ÉCONOMIE SOCIALE : 22 RENCONTRES

→ 22

En partenariat avec le Pôle d'économie sociale  
Vallée-du-Haut-Saint-Laurent (VHSL) :

- Table des conseillers en économie sociale
- Table des partenaires
- Table de développement régional
- Projet Laboratoire en innovation sociale
- Appel de projets - Bourses d'initiatives en entrepreneuriat collectif (BIEC)



## PRENDRE PART AUX DISCUSSIONS : 193 OCCASIONS

→ 193

- Soutien aux organismes d'économie sociale du milieu
- Soutien aux villes dans le cadre du Fonds de Développement des Communautés (FDC)
- Comité logement Roussillon et soutien à la ligne Aide-logement



*Concertation Horizon*  
Se mobiliser, agir, renforcer

- Concertation Horizon et ses communautés de pratique :
  - Table de partenaires
  - Table de conseillers en développement social de la Montérégie
  - Table des animateurs des communautés de pratique
  - Communautés de pratique : 5<sup>e</sup> élément, logement social et abordable, état de la réussite éducative et sociale



## TRAVAILLER DE CONCERT AVEC LES PARTENAIRES : 24 RENCONTRES

→ 24

- Santé mentale jeunesse et petite enfance de Kateri
- Santé mentale jeunesse et petite enfance de Châteauguay
- Sécurité alimentaire Kateri
- Comité des aînés Kateri
- Table régionale de concertation des aînés de la Montérégie (TRCAM)
- Prendre soin des parents du Centre de services scolaire des Grandes Seigneuries (CSSDGS)

# FOUS DU ROU

## Rebondir pour la relance économique en stimulant l'achat local

Après un an de pandémie, le variant Delta continue de mener la vie dure aux commerçants et le discours sur l'achat local s'essouffle, surtout auprès des jeunes familles.



## Notre solution?

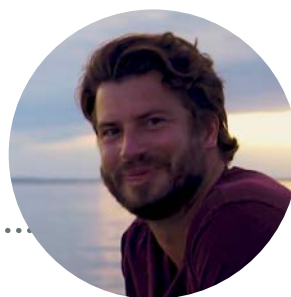
Encourager la solidarité collective envers les commerçants locaux, stimuler la fierté d'appartenir à Roussillon et insuffler le courage de faire face à l'adversité!

Fous du Rou, c'est un vent de folie, de légèreté et d'optimisme dans un contexte difficile et lourd. C'est aussi une campagne un peu déjantée pour soutenir nos producteurs, nos maraichers, nos restaurateurs, nos commerçants, nos institutions culturelles et touristiques ainsi que notre communauté.

## C'est un festival de l'achat local, comprenant :

### UN AMBASSADEUR CONNU DE LA RÉGION

Guillaume Duranceau-Thibert, ambassadeur



### DES PRODUITS PHARES

comme une bière Fous du Rou  
et son concours auprès des dépanneurs



# FOUS DU ROU

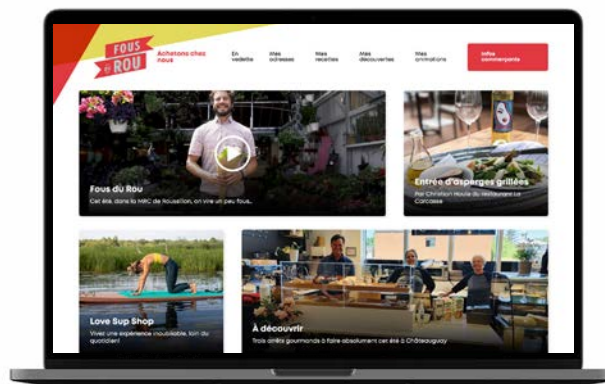
## DE L’AFFICHAGE GRAND FORMAT

dans les abribus et sur les autobus,  
et des oriflammes pour l’ambiance  
là où c’était permis



## UN PORTAIL

comprenant un blogue pour découvrir  
les commerces, connaître les coups de cœur  
des élus et écouter des capsules recettes avec  
Chantal Lamarre, fière citoyenne de la MRC



## 16 PUBLIREPORTAGES

dans les médias locaux mettant en lumière l’offre  
commerciale de la région

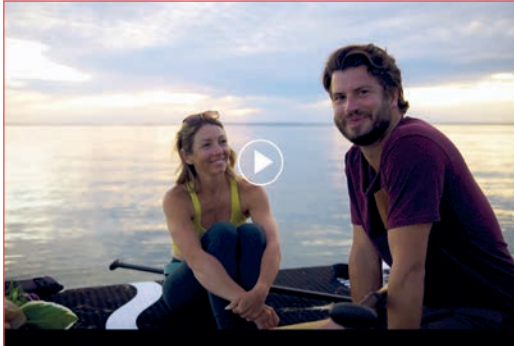


## DES PUBLICITÉS DE RECETTES

de chefs locaux utilisant des produits locaux pour mettre  
en valeur l’offre agroalimentaire de la région

## UNE VIDÉO PROMOTIONNELLE

avec l'ambassadeur de la campagne qui découvre les commerçants locaux



## DU PLACEMENT PUBLICITAIRE GÉOCIBLÉ



## DES BONS D'ACHATS

de 20 \$ pour découvrir les commerces et les restaurateurs locaux

## DES MICROINFLUENCEURS

et nanoinfluenceurs sous le charme



@camgrandebrune

@jesuisunemaman

@julieroussel\_

## UNE TOURNÉE D'ANIMATION

pour distribuer du matériel promotionnel (popcorn, t-shirt, bons d'achat, épices) - 14 sorties dans les 11 municipalités





**FOUS  
DU ROU**

Et les résultats?

**Complètement**

**fous!** .....



Près de  
**320**  
entreprises  
participantes  
arborant les couleurs  
de la campagne

---

Visibilité directe à  
**120**  
commerçants  
et restaurateurs

---

**25 000 \$**  
de retombées  
franches  
pour les entreprises

Desportées  
**records**  
sur les réseaux  
sociaux

---

Campagne  
d'influenceurs  
susitant un taux  
d'engagement de  
**250 %**  
supérieur  
à la moyenne  
de l'industrie

# Rebondir



MRC DE ROUSSILLON

