



# RÉVÉLA TEUR D'OPPOR TUNITÉS

CANDIAC • CHÂTEAUGUAY • DELSON • LA PRAIRIE • LÉRY • MERCIER  
SAINT-CONSTANT • SAINT-ISIDORE • SAINT-MATHIEU • SAINT-PHILIPPE • SAINTE-CATHERINE





## MOT DU PRÉFET

**C'est avec une réelle fierté que nous vous présentons le rapport d'activités de la MRC de Roussillon, sous le thème évocateur « *Roussillon, révélateur d'opportunités* ».**

Vous y découvrirez comment notre région dynamique et innovante a su mettre à profit chaque occasion pour s'affirmer comme un territoire de choix pour la population, les entreprises et les visiteurs.

Notre engagement à promouvoir un développement harmonieux se reflète dans les initiatives, les partenariats et les projets d'envergure réalisés au cours de cette année riche en actions et en résultats probants, nous rapprochant toujours un peu plus de la vision de Roussillon enchâssée dans notre planification stratégique 2020-2026.

Ce rapport met en lumière les efforts concertés de tous les acteurs de la région pour construire ensemble un avenir où chacun peut saisir les opportunités et participer pleinement à la vie active de notre collectivité.

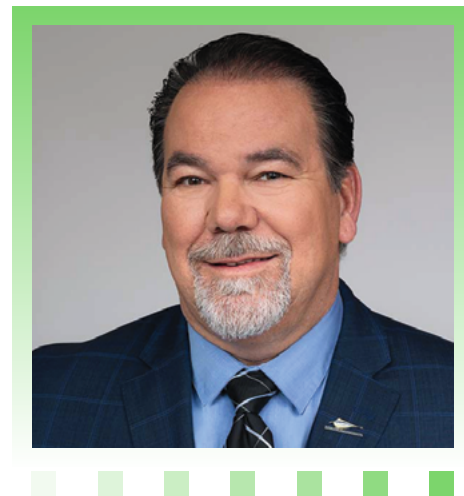
Je suis fier de nos initiatives de rapprochement avec la communauté de Kahnawake, qui se sont soldées par un engagement mutuel à mettre en place un comité de liaison technique qui servira de lieu d'échange sur différents sujets d'intérêt commun.

Ensemble, nous avons poursuivi notre mission de développement économique en assurant des partenariats porteurs. Nous avons notamment travaillé main dans la main pour soutenir nos entreprises locales avec Accès entreprise Québec et nos nombreux partenaires locaux qui, tout comme nous, ont à cœur de mettre en valeur la région et le dynamisme de son réseau entrepreneurial.

La MRC poursuit ainsi son chemin vers l'excellence, révélant le plein potentiel de son territoire. Bonne lecture!

### **CHRISTIAN OUELLETTE**

Maire de Delson



« **Une année  
riche en  
actions et  
en résultats  
probants** »



## CONSEIL DES MAIRES ET MAIRESSES



**CHRISTIAN OUELLETTE**  
Maire de Delson



**ÉRIC ALLARD**  
Maire de Châteauguay



**JOCELYNE BATES**  
Mairesse de Sainte-Catherine



**JEAN-CLAUDE BOYER**  
Maire de Saint-Constant



**KEVIN BOYLE**  
Maire de Léry



**NORMAND DYOTTE**  
Maire de Candiac



**FRÉDÉRIC GALANTAI**  
Maire de La Prairie



**CHRISTIAN MARIN**  
Maire de Saint-Philippe



**LISE MICHAUD**  
Mairesse de Mercier



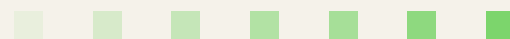
**SYLVAIN PAYANT**  
Maire de Saint-Isidore  
Préfet suppléant



**LISE POISSANT**  
Mairesse de Saint-Mathieu



# LES COMITÉS EN 2023 À LA MRC



## COMITÉ DE SÉCURITÉ PUBLIQUE 5 RENCONTRES

Éric Allard  
Jocelyne Bates  
Lise Michaud  
Christian Ouellette

Gilles Marcoux, directeur général

### Sujet

- Révision du schéma de couverture de risques d'incendie

## COMITÉ DE MOBILITÉ DURABLE 3 RENCONTRES

Éric Allard  
Normand Dyotte  
Christian Marin  
Camille Aublé, directeur

### Sujet

- Élaboration du plan de mobilité active et du plan de mobilité durable

- Programmes de subvention
- Modernisation de la collecte sélective
- Programme régional de vidange des installations septiques
- Implantation du bac brun dans les institutions, les commerces et les industries
- Développement d'un service de collecte par conteneur
- Modalités des collectes par bac

## COMITÉ D'AMÉNAGEMENT DU TERRITOIRE 7 RENCONTRES

Kevin Boyle  
Normand Dyotte  
Lise Michaud

Camille Aublé, directeur

### Sujets

- Révision du schéma d'aménagement et de développement
- Révision du plan métropolitain d'aménagement et de développement
- Réalisation du plan régional des milieux humides et hydriques
- Révision des orientations gouvernementales en aménagement du territoire
- Recommandations sur les règlements de modification du schéma d'aménagement et de développement

## COMITÉ DE DÉVELOPPEMENT ÉCONOMIQUE 3 RENCONTRES

Jocelyne Bates  
Jean-Claude Boyer  
Frédéric Galantai

Gabriela Cosentino, directrice

### Sujets

- Plan d'action du service de développement économique
- Opportunités de croissance de l'économie régionale
- Créneau d'excellence potentiel
- Plan de revalorisation des espaces industriels
- Fonds local d'investissement
- HUB Agroalimentaire
- Positionnement du service de développement économique et révision de l'offre de service

## COMITÉ CULTUREL, PATRIMOINE ET MUSÉE 4 RENCONTRES

Éric Allard  
Frédéric Galantai  
Christian Marin

Julie Poulin, directrice

### Sujets

- Nouvelle entente de développement culturel avec le ministère de la Culture et des Communications pour 2024
- Nouvelle entente de développement territorial (2023-2025) Conseil des arts et des lettres du Québec, ministère des Affaires municipales et de l'Habitation, MRC Montérégie (artistes professionnels)
- Révision du Fonds culturel régional
- Développement du laboratoire technologique Nomad
- Projet TRACE pour l'appui d'artistes en voie de professionnalisation
- Tourisme culturel – développement de circuits culturels régionaux
- Dépôt d'avant-projet - Centre de conservation et de recherche en archéologie pour la Montérégie
- 10<sup>e</sup> anniversaire du musée
- Renouvellement de l'agrément du musée

## COMITÉ GESTION DE COURS D'EAU 1 RENCONTRE

Jean-Claude Boyer  
Sylvain Payant  
Lise Poissant

Camille Aublé, directeur

### Sujet

- Entretien des cours d'eau

## COMITÉ DE GESTION DES MATIÈRES RÉSIDUELLES 3 RENCONTRES

Jean-Claude Boyer  
Sylvain Payant  
Lise Poissant

Nicolas Chaput, directeur

### Sujets

- Lingettes dans le réseau d'égout

## MOT DU DIRECTEUR GÉNÉRAL

**Quel bonheur ce fut de guider cette équipe dynamique qui embrasse les défis avec passion, faisant avancer nos projets stratégiques avec une efficacité redoutable, ne ratant aucune occasion de faire avancer notre planification stratégique.**

Encore une fois, l'année qui s'achève aura été une année très remplie, comme en témoignent les nombreuses activités et réalisations.

Le projet de la route verte a franchi des étapes significatives avec le début des travaux de construction des 18 kilomètres de piste cyclable. Nous ouvrons ainsi de nouvelles voies pour les Roussillonnaises et les Roussillonnais en favorisant l'exploration active de notre région tout en préservant son environnement.

L'ensemble des services a fait preuve d'une grande agilité pour répondre aux besoins évolutifs de nos municipalités et favoriser l'épanouissement de nos collectivités.

Nos efforts concertés avec les acteurs locaux ont porté leurs fruits, renforçant ainsi notre écosystème économique et stimulant la croissance de nos entreprises. Les partenariats stratégiques établis témoignent de notre engagement à soutenir l'innovation et la création d'emplois dans notre région.

Roussillon peut compter sur une équipe dédiée et engagée, et nous sommes fiers d'avoir mené une démarche menant à la mise en place dès le 1<sup>er</sup> janvier 2024 de nouvelles mesures pour bonifier l'expérience-employé et fidéliser notre personnel tout en attirant de nouveaux talents.

Ensemble, nous avons su contribuer à révéler les nombreuses opportunités qui se présentaient à nous et à transformer les défis en occasions de croissance et de progrès.

Bonne lecture!

**GILLES MARCOUX**



«  
**Ensemble,  
nous avons su  
transformer  
les défis en  
occasions de  
croissance et  
de progrès.**  
»

# ÉQUIPE

## DIRECTION GÉNÉRALE



**Gilles Marcoux**  
Directeur général  
Greffier-trésorier

**Martine Lavallée**  
Adjointe administrative à  
la direction et au greffe

**Sam Michaud**  
Chargé de projet à la  
direction générale

## ADMINISTRATION ET FINANCES



**Colette Tessier**  
Directrice  
Greffière-trésorière adjointe

**Véronique Angebault**  
Adjointe administrative

**Édith Graveline**  
Technicienne comptable

**Nathalie L'écuyer**  
Coordonnatrice aux finances

**Josée Raymond**  
Technicienne en administration  
et aux archives

## AMÉNAGEMENT DU TERRITOIRE



**Camille Aublé**  
Directeur

**Jean-Christophe Beaulne-Côté**  
Aménagiste

**Jessica Cadieux**  
Technicienne en géomatique

**Patrice Delisle**  
Géomaticien

**Jean-François Déziel**  
Aménagiste

**Pierre Laprise**  
Conseiller à la gestion des cours  
d'eau et aux ressources naturelles

**Mariana Tiné**  
Coordonnatrice à la géomatique

## DÉVELOPPEMENT ÉCONOMIQUE



**Gabriela Cosentino**  
Directrice

**Yves Bitama**  
Conseiller aux entreprises  
et innovation

**Sophie Legault**  
Conseillère en financement

**Frédéric Paré**  
Conseiller au développement  
agroalimentaire

**Alexandre Provost**  
Conseiller en développement  
commercial

**Mélody J. Rodrigue**  
Conseillère en développement  
social



## GESTION DES MATIÈRES RÉSIDUELLES ET DÉVELOPPEMENT DURABLE



**Nicolas Chaput**  
Directeur

**Mario Dénoimée**  
Inspecteur

**Gabrielle Dupuis**  
Conseillère

**Ériane Labbé-Faille**  
Coordonnatrice

**Sandra Lavoie**  
Inspectrice-technicienne

**Jonathan Lepage**  
Technicien terrain

**Vincent Liang**  
Inspecteur-technicien

**Alexey Malyshev**  
Conseiller

**Émilie Paré**  
Agente service à la clientèle

**Yan Tremblay**  
Inspecteur-technicien

## DÉVELOPPEMENT CULTUREL ET MUSÉE



**Julie Poulin**  
Directrice

**Mathieu Hébert**  
Conseiller en développement culturel

### Musée d'archéologie de Roussillon

**Philippe Boulanger**  
Responsable des services éducatifs  
et du développement des publics - intérim

**Isabelle Coupal**  
Archéologue et responsable des  
collections

**Mélody Gadoury**  
Médiatrice

**Catherine Gagné**  
Responsable des service éducatifs  
et du développement des publics

**Jean-Daniel Girard**  
Médiateur

**Daphnée Hounzell**  
Responsable du service aux visiteurs  
et de la médiation - intérim

## COMMUNICATIONS ET RELATIONS GOUVERNEMENTALES



**Anne-Louise Milot**  
Directrice

**Francine Laporte**  
Graphiste

**Pascale Levasseur**  
Conseillère

**Geneviève Marsan**  
Conseillère

La MRC de Roussillon remercie ceux et celles qui ont contribué aux réalisations de l'année, mais qui ont quitté leurs fonctions :

**Geneviève Cyr**  
Conseillère aux entreprises

**Stéphanie Dubuc**  
Coordonnatrice aux finances

**Anne Fortier**  
Chargée de projet à la gestion des matières  
résiduelles et au développement durable

**Frédéric Hottin**  
Archéologue

**Julie Lagiorgia**  
Technicienne à la gestion des matières  
résiduelles et au développement durable

**Yannick Rétif**  
Conseiller en développement durable

# AMÉNAGEMENT DU TERRITOIRE



Le Service de l'aménagement du territoire a pour rôle de soutenir l'organisation du développement de Roussillon tout en permettant de maximiser le potentiel et les atouts de la région.

Il est également tenu de réviser le schéma d'aménagement et de développement pour répondre aux besoins évolutifs des municipalités, conformément aux orientations gouvernementales et aux exigences du Plan métropolitain d'aménagement et de développement de la Communauté métropolitaine de Montréal.

Le mandat de ce service doit tenir compte des contraintes naturelles de même que celles créées par les activités humaines, tout en veillant à la préservation de la qualité de vie des citoyens et à la protection de l'environnement, des cours d'eau et des milieux humides et hydriques.

## ROUTE VERTE

La première phase du parachèvement de la Route verte en Montérégie a grandement avancé avec les travaux d'asphaltage des 18 km de piste cyclable.

Notre équipe est déjà à pied d'œuvre pour la réalisation de la phase 2 visant la construction d'une passerelle sécuritaire au-dessus de l'autoroute 30. Ce nouveau tronçon permettra entre autres de rejoindre le parc régional de Beauharnois-Salaberry et la piste cyclable de Saint-Rémi.

### ÉTAPES À VENIR EN 2024

- › **Raccordement du sentier cyclable au réseau routier**
- › **Poursuite des démarches visant l'aménagement d'une traverse au-dessus de l'autoroute 30 à Saint-Constant**



## Schéma d'aménagement révisé

Le schéma d'aménagement révisé est un document vivant, devant être modifié pour répondre aux besoins évolutifs des municipalités.

Modifications apportées au schéma d'aménagement révisé :

- Règlement 243, touchant les dispositions relatives aux éoliennes
- Règlement 244, créant une aire d'affectation « conservation » sur le territoire de Mercier
- Règlement 245, visant l'agrandissement d'une aire d'affectation « industrielle légère » à Saint-Philippe
- Règlement 247, permettant l'usage « mixte structurant » dans l'affectation « multifonctionnelle à dominance résidentielle »

De plus, la MRC a délivré non moins de 132 certificats de conformité.

## INTERNET HAUTE VITESSE

L'ensemble des résidences de la MRC de Roussillon est maintenant connecté à internet haute vitesse. Plus de 82 km de réseau de fibre ont été aménagés sur le territoire, offrant un accès haute vitesse à plus de 400 foyers.





## Dossiers régionaux

### PLAN RÉGIONAL DES MILIEUX HUMIDES ET HYDRIQUES (PRMHH)

Le PRMHH est un document qui établit le portrait des milieux humides et hydriques du territoire pour ensuite définir les actions et les engagements qui devront être pris pour en assurer la conservation. La MRC a déposé son projet au ministère de l'Environnement et de la Lutte contre les changements climatiques.

### ADOPTION DU PLAN DE MOBILITÉ DURABLE

Ce plan servira d'outil pour la révision des documents de planification tels que le schéma d'aménagement et de développement.

### RÉALISATION DU PLAN DE MOBILITÉ ACTIVE

En plus d'initier des changements concrets dans les habitudes des citoyens et des citoyennes, ce plan permet de développer à long terme des alternatives à l'auto-solo.

### RÉALISATION DU PLAN D'INTERVENTION DES INFRASTRUCTURES ROUTIÈRES LOCALES

Ce plan vise à établir l'état des infrastructures des routes locales, à structurer les interventions requises et à se doter d'une stratégie de planification à court et moyen termes afin de déterminer les priorités d'intervention.

### Évitons la dérive, protégeons nos rives

Participez à la séance d'information du 12 octobre sur les milieux humides et hydriques



## Gestion des cours d'eau

- Amorce de la révision du règlement 109 régissant les matières relatives à l'écoulement de l'eau
- Travaux d'entretien de 1 292 mètres linéaires
- Analyse et préparation des plans et devis en prévision de l'entretien de 10 757 mètres linéaires
- Poursuite du projet visant à régler les problématiques d'érosion et de qualité de l'eau du bassin versant de la rivière Saint-Régis
- Collaboration avec les bureaux de projets concernant la révision des zones inondables sur le territoire de la MRC
- Collaboration au comité inondation du Bureau de projet du bassin Saint-Laurent Ouest
- Traitement de plus de 350 demandes citoyennes et municipales
- Émission de 21 permis relatifs à l'écoulement de l'eau

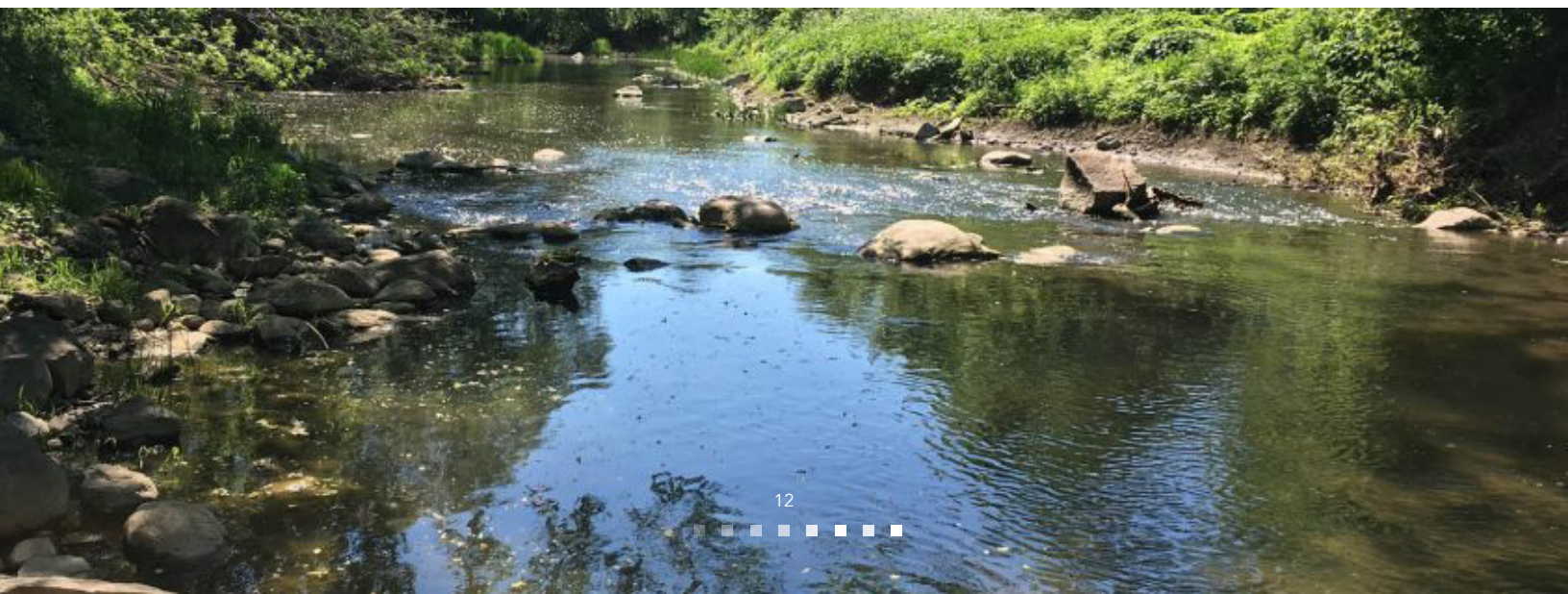
# Géomatique

## ORGANISATION DU SERVICE DE GÉOMATIQUE

- Remplacement du logiciel JMap pour ArcGIS Enterprise, plus moderne et puissant
- Mise en place d'un nouvel outil de gestion des requêtes et du temps accordé aux projets

## SERVICE AUX MUNICIPALITÉS

- Augmentation de 20 % des services aux municipalités
- Signature de 7 ententes municipales





# DÉVELOPPEMENT ÉCONOMIQUE



Du développement agricole et agroalimentaire au développement social et communautaire, en passant par le développement économique régional et le soutien aux entrepreneurs, la MRC de Roussillon joue un rôle de premier plan dans le développement structurant du territoire.

La MRC de Roussillon est partenaire du programme Accès entreprise Québec (AEQ), une initiative du gouvernement du Québec.



## Partenariats avec les acteurs économiques du milieu

+ de **125 000 \$**

investis annuellement dans la communauté d'affaires grâce à de nouvelles ententes de partenariat

- Centre d'entrepreneuriat des Grandes Seigneuries
- Chambre de commerce et d'industrie du Grand Roussillon
- Commerce international Québec Montérégie-Ouest
- La Ruche
- Cellule de mentorat Roussillon Des Moissons

### DÉPLOIEMENT DE SYNERGIES INDUSTRIELLES AVEC LE COMITÉ 21

- 13 entreprises accompagnées
- 6 synergies industrielles fonctionnelles



### SOUTIEN ET ACCOMPAGNEMENT À L'ENTREPRENEURIAT

- Accompagnement de
  - 170 entreprises
  - 61 projets de démarrage
  - 42 projets de croissance, notamment en matière de virage numérique, d'innovation, de main-d'œuvre et de recrutement international
- Participation à la Journée nationale de la culture entrepreneuriale
- Partenaire et commanditaire du Défi OSEntreprendre et de son Gala

### SOUTIEN FINANCIER

- Adoption d'une nouvelle politique d'investissement du FLI-FLS

#### Nouveautés

- Admissibilité pour les projets d'amélioration de la productivité, transformation numérique et implantation de pratiques organisationnelles durables
- Financement jusqu'à 300 000 \$ pour une même entreprise
- Période étendue pour les moratoires de capital
- Suivi d'une centaine de dossiers de financement d'entreprise
- Investissement de 85 000 \$ générant un effet de levier de 760 146 \$

## MAINTIEN D'UN ÉCOSYSTÈME MOBILISÉ

- 4 rencontres de coordination avec les services de développement économique des municipalités
- 3 rencontres du comité de développement économique
- Atelier de coopération avec la Cellule de Mentorat Roussillon des Moissons
- Animation de 2 tables des partenaires régionales
- Présence à 2 RéseauExpress
- Participation :
  - Cocktail des banquières de la Rive-Sud
  - 6 à 8 des commerces de Saint-Constant
  - Colloque sur les parcs industriels
  - Journée collaborative au service de la réduction des gaz à effet de serre avec PRIMA
  - 25<sup>e</sup> anniversaire du Carrefour jeunesse-emploi



## DÉVELOPPEMENT DU SECTEUR AGRICOLE

Développement d'un modèle prospectif d'incubateur d'entreprises agricoles pour Roussillon

- Élaboration d'une stratégie de commercialisation pour l'achat local
- 7 nouveaux portraits de fermes réalisés pour le site Fous du Rou
- Participation à un événement en agroenvironnement avec notre partenaire la SCABRIC

## DÉVELOPPEMENT DES COLLECTIVITÉS LOCALES AVEC LES MUNICIPALITÉS

- Révision du Fonds de développement des collectivités :
  - Nouveautés**
    - Dépôt de projets en continu
    - Possibilité pour une municipalité de reporter ses budgets résiduels à l'année suivante
    - Le montant alloué sera désormais déboursé en deux versements
    - Possibilité de dépôt de plusieurs projets en parallèle et concomitants
- 247 225 \$ octroyés en 2023 aux villes de Saint-Isidore, Saint-Mathieu et Saint-Philippe





## HUB AGROALIMENTAIRE

Lieu de convergence, de valorisation, de maillage et d'interconnexion, le HUB agroalimentaire de Roussillon et ses environs est un projet structurant pour assurer le développement d'une économie durable.

### DESSINE-MOI UN HUB

- Mobilisation d'une vingtaine d'acteurs autour du projet
- Plan concept développé par l'architecte

### EXPÉRIMENTATION DE L'ESSENTIEL DU HUB EN PROJET PILOTE

- Mise en place d'un service de livraison de produits agricoles locaux pour les institutions en collaboration avec la plateforme Arrivage et l'organisme Les Complices alimentaires
- 8 semaines de livraison
- + de 9 000 \$ de produits livrés
- Participation de 6 fermes, 1 entreprise de transformation et 9 institutions clientes





# GESTION DES MATIÈRES RÉSIDUELLES ET DÉVELOPPEMENT DURABLE



Le Service de gestion des matières résiduelles et développement durable a pour principale responsabilité la planification, la gestion et la mise en œuvre du plan de gestion des matières résiduelles en collaboration avec les 11 municipalités de son territoire.

Le service gère des projets dans une approche client, c'est-à-dire en visant continuellement une qualité optimale dans la prestation de ses services, et de manière à favoriser la concertation entre les différents acteurs.

Dans une optique de développement durable, le service met en place différentes initiatives visant à protéger l'environnement et sa biodiversité. En collaboration avec le Service des communications et relations gouvernementales, il sensibilise le public face à l'importance de la consommation responsable et de la réduction des déchets à la source.

## ÉVOLUTION DE LA QUANTITÉ DE MATIÈRES RÉSIDUELLES COLLECTÉES SUR LE TERRITOIRE

- ↘ 26 % de déchets générés depuis 5 ans
- ↘ 7 % de la quantité totale de matières résiduelles générées depuis le plein déploiement du bac brun en 2019
- ↗ 15 % du nombre de foyers ayant accès à la collecte du bac brun de 2020 à 2023, soit plus de 9 000 portes



## ÉVOLUTION DE LA QUANTITÉ DE MATIÈRES RÉSIDUELLES COLLECTÉES PAR PORTE (EN KG)

	2019	2020	2021	2022	2023	
<b>COLLECTES</b>	Déchets	716	577	563	549	528
	Matières recyclables	230	250	248	240	229
	Matières organiques	74	309	307	295	297
	<b>Total</b>	<b>1 020</b>	<b>1 135</b>	<b>1 118</b>	<b>1 084</b>	<b>1 054</b>

## RIVMO

La Régie intermunicipale de valorisation des matières organiques (RIVMO) regroupe les MRC de Roussillon et de Beauharnois-Salaberry.

- Poursuite des travaux pour mettre en place une plateforme de compostage qui permettra de traiter localement les matières organiques



## VIDANGE DES INSTALLATIONS SEPTIQUES

- Déploiement du nouveau service régional obligatoire
- 965 installations vidangées
- 300 000 gallons de boues traitées

### RENDEZ VOTRE INSTALLATION SEPTIQUE ACCESSIBLE POUR UNE VIDANGE RÉUSSIE !

- NUMÉRO CIVIQUE VISIBLE**  
Assurez-vous que le numéro est bien visible de la rue.
- PASSAGE LIBRE**  
Laissez un passage pour permettre au camion d'accéder à votre installation.  
4,2 m de hauteur, 4,2 m de largeur, maximum 4,6 m.
- COUVERCLES DÉGAGÉS**  
Dégagez les deux couvercles d'au moins 15 cm autour et en profondeur.
- REPÈRE VISUEL**  
Indiquez l'emplacement de votre installation par un repère visuel comme un drapeau ou un cône.
- PROPRIÉTÉ ACCESSIBLE**  
Laissez les barrières déverrouillées, les animaux attachés et retirez le mobilier ainsi que les structures inutilisées.
- VISITE DE NOTRE INSPECTEUR**  
Un inspecteur de la MRC passera pour vérifier que vous avez effectué les travaux préalables à la vidange.  
Un accroche-porte sera laissé pour indiquer la date de la vidange et s'il y a des ajustements à apporter avant la vidange.
- JOUR DE LA VIDANGE**  
Vous n'avez pas l'obligation d'être présent lors de la vidange.  
**RAPPEL :** si vous possédez un système de traitement assorti d'une pompe (Bionest), n'oubliez pas de mettre la pompe hors tension.  
**VOTRE INSTALLATION A ÉTÉ VIDANGÉE AVEC SUCCÈS ! UN ACCROCHE-PORTES SERA LAISSÉ AU DOMICILE.**  
Si l'entrepreneur n'a pu exécuter les travaux, un accroche-porte sera aussi laissé indiquant qu'il n'a pas procédé à la vidange de l'installation et la marche à suivre pour planifier une seconde visite en novembre. Cette visite vous sera facturée par votre municipalité.



## INFORMATION, SENSIBILISATION ET ÉDUCATION

- Patrouille terrain :
  - 3 500 personnes sensibilisées aux bonnes pratiques de gestion des matières résiduelles
- Envoi postal du calendrier des collectes
- Traitement de 14 000 requêtes citoyennes

Surveillez la sortie du nouveau calendrier annuel à la mi-novembre.

Si à 19 h la collecte n'a pas eu lieu sur votre rue ?




- Informez InfoCollectes
- Laissez votre sac en bordure de rue jusqu'à 19 h le lendemain.

**InfoCollectes**  
Info collectes.ca | 1 811 928 5227

MRC DE ROUSSILLON



## SUBVENTIONS DE PRODUITS ÉCORESPONSABLES

	<b>42</b> subventions COUCHES LAVABLES	<b>6 000 \$</b>
	<b>40</b> subventions LAMES POUR TONDEUSES DÉCHIQUETEUSES	<b>1 725 \$</b>
	<b>286</b> subventions PRODUITS D'HYGIÈNE FÉMININE	<b>18 642 \$</b>
	<b>3</b> subventions COMPOSTIÈRES	<b>208 \$</b>

## IMPLANTATION DU BAC BRUN DANS LES INSTITUTIONS ET LES IMMEUBLES MULTILOGEMENTS

- Livraison de près de 100 bacs bruns auprès de 40 institutions participantes
- + de 200 institutions accompagnées pour la mise en place de la collecte
- + de 1 500 nouveaux foyers participants à la collecte des matières organiques

## ÉVÉNEMENTS ÉCORESPONSABLES

- Quelque 50 organisateurs d'événements ont profité du service de prêt d'équipement écoresponsable



# DÉVELOPPEMENT CULTUREL ET MUSÉE



Le Service du développement culturel et patrimonial veille au soutien, à la reconnaissance et à la valorisation des milieux culturel et patrimonial de Roussillon. Il analyse les enjeux dans ces domaines et développe des projets structurants et innovants qui assurent une visibilité régionale et métropolitaine.

La MRC de Roussillon a également fondé le Musée d'archéologie de Roussillon, situé au cœur du site patrimonial du Vieux-La Prairie. Le service de la culture dirige les activités du musée.

## ENTENTES GOUVERNEMENTALES

Entente de partenariat territorial 2023-2025 entre le Conseil des arts et des lettres du Québec et le ministère des Affaires municipales et de l'Habitation

### Remise de 4 bourses :

- **20 000 \$**  
Jean-Félix Mailloux Desjardins, musique, Châteauguay
- **16 870 \$**  
Stéphanie Desrochers, littérature jeunesse, Châteauguay
- **20 000 \$**  
Camara Mamoudou, cinéma et vidéo, Châteauguay
- **25 000 \$**  
Meute Monde, spectacle pluridisciplinaire pour adolescents, Delson

Valeur des bourses **81 870 \$**

Investissement MRC **10 000 \$**

- Entente de développement culturel 2021-2023 entre la MRC et le ministère de la Culture et des Communications : **318 000 \$**
- Programmation en arts numériques du médialab régional
- Étude synthèse sur le patrimoine archéologique préhistorique

## DÉVELOPPEMENT DE NOMAD : LABORATOIRE MOBILE TECHNOLOGIQUE ET CRÉATIF

- Formation du personnel des villes à l'utilisation des divers appareils (découpe laser, impression 3D, découpe vinyle, modélisation)
- Embauche d'un coordonnateur spécialisé et d'un technicien
- Achat d'équipement et de matériel spécialisés
- Création de la documentation pour l'utilisation et l'entretien des équipements

## TRACE 2023



En partenariat avec le Conseil des arts et de la culture de Vaudreuil-Soulanges, la MRC a participé à l'appel de projets TRACE en soutien aux artistes en arts visuels en voie de professionnalisation. Les récipiendaires seront annoncés en 2024.





## SALON DU LIVRE DE ROUSSILLON



- 43 autrices et auteurs de Roussillon et de la Montérégie
- 17 conférences et activités
- 1 700 visiteurs et visiteuses



# MUSÉE D'ARCHÉOLOGIE DE ROUSSILLON



Musée d'archéologie  
de Roussillon



## CENTRE DE CONSERVATION ET DE RECHERCHE EN ARCHÉOLOGIE POUR LA MONTÉRÉGIE

Tirant profit de son expertise, la MRC souhaite créer un centre de conservation et de recherche, ce qui contribuera à renforcer la position du musée comme leader en matière d'archéologie dans la région, mais aussi dans l'ensemble de la Montérégie. Le centre accueillera notamment les collections archéologiques montérégiennes et il offrira des services en gestion des collections à d'autres MRC ou à d'autres villes.

### ÉTAPES FRANCHIES EN 2023

- Confirmation par le Conseil municipal de la Ville de La Prairie de la localisation du projet sur le site Rose et Laflamme dans le Vieux-La Prairie
- Dépôt de l'avant-projet au programme Aide aux immobilisations du ministère de la Culture et des Communications



## Présentation des expositions

### ***FRETTE OU TABLETTE, 400 ANS DE BIÈRE AU QUÉBEC***

Présentée du 1<sup>er</sup> octobre 2022 au 3 juin 2023

- Réalisée par la Société de développement culturel de Terrebonne
- 1 596 visiteurs et visiteuses

APPUI FINANCIER DE

**15 000 \$**

de Patrimoine canadien pour l'accueil de l'exposition

***Frette ou tablette,  
400 ans de bière au Québec***

### ***POUSSIÈRE ET LUMIÈRE, UNE HISTOIRE DE LA POUDRE NOIRE DE LA CHINE À L'AMÉRIQUE***

Présentée du 7 juin au 30 octobre 2023

- Réalisée par le Musée de la nature et des sciences de Sherbrooke
- + de 950 visiteurs et visiteuses

## Expositions itinérantes

### ARCHÉOLOGIE ET ENQUÊTES CRIMINELLES

- Musée de la nature et des sciences de Sherbrooke
- MUSO, Musée de Société des Deux-Rives à Salaberry-de-Valleyfield
- Minéro, Musée et centre d'interprétation du patrimoine minier de Thetford Mines

### PLONGEZ DANS LE PASSÉ

- Ville de Blainville

## Activités

### PROGRAMMATION ESTIVALE

- Activité liée à l'univers de l'exposition Poussière et lumière
- Expériences scientifiques et atelier de dessin de feux d'artifices phosphorescents
- Mois de l'archéologie

### ACTIVITÉS HORS MURS

- 40 activités dans 11 villes de la Montérégie, de Montréal et des Laurentides
- Participation au Festival Eureka sur l'île Sainte-Hélène (accueil et animation à + de 2 000 participants)

### CONFÉRENCES OFFERTES PAR LE MUSÉE

- Archéo-Québec : présentation du projet d'archéologie communautaire sur les pierres à fusil
- Université de Montréal : projets en cours et collaborations futures
- Cégep de Drummondville : La bioarchéologie

### GESTION DES COLLECTIONS ARCHÉOLOGIQUES RÉGIONALES

- Mise en place d'une nouvelle interface de contrôle climatique pour des fins de conservation des collections archéologiques
- 50 artefacts supplémentaires traités et numérisés en vue d'être diffusés sur le site du Répertoire du patrimoine culturel du Québec (RPCQ) et Archéolab.québec



### RECHERCHE ET PARTENARIATS

- Avancement de l'étude synthèse des connaissances archéologiques sur la préhistoire de la MRC
- Réalisation d'une recherche expérimentale, morphométrique et tracéologique sur les pierres à fusil modifiées de La Prairie et de l'île Saint-Bernard
- Réalisation d'un sondage sur les intérêts des visiteurs en vue de développer de nouveaux projets stimulants

# SUPPORT AUX SERVICES

## Services administratifs et financiers

Le Service administration et finances veille à une gestion optimale des ressources humaines, financières, immobilières et matérielles ainsi que des technologies de l'information.

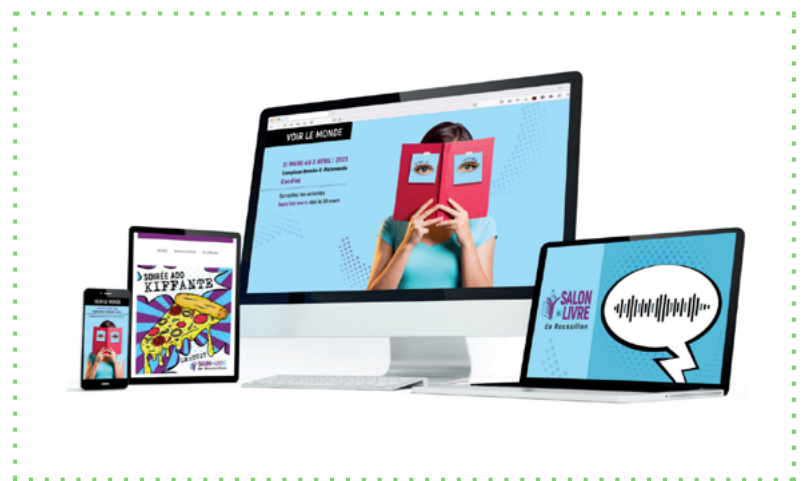
Il est aussi responsable des tâches relatives au service du greffe et aux aspects légaux de l'administration, comme la préparation des documents du Conseil, de l'accès à l'information, des appels d'offres et des divers règlements de l'organisation. En 2023, cette équipe a priorisé différentes initiatives, telles que :

- Élaboration d'un protocole d'accueil des nouveaux employés et employées
- Contribution à la mise en place d'une stratégie d'attractivité et de fidélisation du personnel
- Adaptation règlementaire à la modernisation des dispositions législatives en matière de protection des renseignements personnels
- Amélioration des pratiques de gestion documentaire et implantation d'un nouvel environnement sécuritaire de stockage, d'organisation et de partage d'informations

## Services des communications et des relations gouvernementales

Le Service des communications de la MRC accompagne et fournit une expertise diversifiée à l'ensemble des services de la MRC ainsi qu'à la direction générale et au Conseil des maires.

Au cours de l'année 2023, l'équipe a mené plusieurs campagnes d'information et de sensibilisation, que ce soit pour la culture et le patrimoine, l'aménagement du territoire, la gestion des matières résiduelles ou le développement économique.



Le service a également piloté des dossiers structurants, comme :

- Élaboration d'une vaste stratégie de positionnement territorial qui vise à renforcer le sentiment d'appartenance régional et à favoriser le rayonnement de Roussillon à travers tout le Québec - déploiement prévu en 2024
- Mise en place d'une procédure dans le but de respecter les nouvelles dispositions en matière de respect de la langue française officielle et commune du Québec
- Mise en place de différentes initiatives de rapprochement avec la communauté de Kahnawake, un objectif enchâssé dans la planification stratégique 2020-2026





MRC DE ROUSSILLON

Réalisé par le Service des communications de la MRC de Roussillon.

