



MRC DE ROUSSILLON

RAPPORT
D'ACTIVITÉS 2022

ROUSSILLON

en pleine

ébullition



CANDIAC • CHÂTEAUGUAY • DELSON • LA PRAIRIE • LÉRY • MERCIER
SAINT-CONSTANT • SAINT-ISIDORE • SAINT-MATHIEU • SAINT-PHILIPPE • SAINTE-CATHERINE



MOT DU PRÉFET

Roussillon, en pleine ébullition : un thème qui illustre le dynamisme sans précédent qui habite la MRC en 2022. Plusieurs grands projets ont avancé à pas de géant au cours des derniers mois, sans compter ceux qui ont vu le jour, témoins d'un retour à la vie normale qui s'est progressivement fait sentir.

L'année a débuté avec un nouveau Conseil, formé des maires et mairesses récemment élus ou réélus. Ensemble, nous avons entamé une vaste réflexion de positionnement du territoire pour son développement durable. Dans la foulée des élections québécoises de l'automne, la MRC a également enchâssé les priorités régionales des prochaines années dans une plateforme élaborée à l'attention des candidats et candidates de la région et du futur gouvernement.

En matière d'aménagement du territoire, d'importantes initiatives ont franchi de nouvelles étapes. Le montage financier du grand projet intermunicipal de protection du bassin versant de la rivière Saint-Régis s'est précisé grâce à une entente de principe avec le gouvernement fédéral.

Toujours dans le but de préserver la qualité de l'eau et la santé publique, des villes ont délégué à la MRC la gestion d'un service de vidange des équipements septiques afin d'assurer le respect des normes environnementales en vigueur dans le traitement des boues. La réglementation a donc été adaptée pour une mise en vigueur dès 2023.

Il en va ainsi du Hub agroalimentaire de Roussillon, un projet visant la création d'un véritable lieu de convergence, de maillage, d'interconnexion en agroalimentation en soutien à l'approvisionnement local et à la sécurité alimentaire de nos communautés.

S'appuyant sur l'expertise du Musée d'archéologie de Roussillon, l'ambitieux projet de centre de recherche et de conservation archéologiques a fait l'objet d'une étude qui en a démontré tout son potentiel et sa pertinence pour l'ensemble de la Montérégie.

Finalement, deux rencontres amicales se sont tenues avec des membres du Conseil Mohawk, dont l'une avec la Grande Cheffe, concrétisant notre volonté commune de rapprocher nos communautés. Les discussions franches permettent une meilleure compréhension de nos défis respectifs afin d'assurer une cohabitation harmonieuse entre voisins.

Pour conclure l'année en beauté, la route verte prend la voie d'accélération par la publication de l'appel d'offres pour sa construction ! Oui, on peut le dire : enfin ! Ça augure bien pour l'année 2023...

Christian Ouellette
Préfet et maire de Delson

CONSEIL DES MAIRES



CHRISTIAN OUELLETTE
Maire de Delson



ÉRIC ALLARD
Maire de Châteauguay



JOCELYNE BATES
Mairesse de
Sainte-Catherine



JEAN-CLAUDE BOYER
Maire de Saint-Constant



KEVIN BOYLE
Maire de Léry



NORMAND DYOTTE
Maire de Candiac



FRÉDÉRIC GALANTAI
Maire de La Prairie



CHRISTIAN MARIN
Maire de Saint-Philippe



LISE MICHAUD
Mairesse de Mercier



SYLVAIN PAYANT
Maire de Saint-Isidore



LISE POISSANT
Mairesse de
Saint-Mathieu



MOT DU DIRECTEUR GÉNÉRAL

Je suis fier de diriger une équipe de feu à la MRC, une équipe en pleine ébullition, capable de faire face aux obstacles, de faire avancer nos projets structurants avec savoir-faire et agilité. Et nous pouvons toujours compter sur les Communications pour les faire rayonner. Le service a d'ailleurs remporté une Plume d'excellence de l'Association des communicateurs municipaux du Québec pour la campagne d'achat local Fous du Rou.

De plus, la MRC de Roussillon s'est vu décerner la certification Élite *Ici, on recycle* de Recyc-Québec, soulignant notre gestion interne des matières résiduelles et nos pratiques de réduction à la source. Première MRC du Québec à se voir accorder le niveau le plus élevé de la certification, Roussillon doit ce résultat à l'ensemble de ses collaborateurs et collaboratrices, guidés par notre incroyable équipe de gestion des matières résiduelles!

Avant de tenir la vedette, comme ce fut le cas du tout nouveau labo technologique mobile NOMAD qui a sillonné Roussillon tout l'été, les projets s'élaborent à petit feu, nécessitant planification, recherches, collaboration et réflexions.

C'est aussi le cas de la Route verte, qui a rencontré plus d'une embûche sur son chemin! Le projet aura été scindé en deux phases pour lui permettre de rouler plus rondement.

Parce que le meilleur déchet est celui qu'on ne produit pas, nous sommes très fiers d'avoir pu contribuer à faire reconnaître, partout sur le territoire, l'importance de réduire notre dépendance au plastique en invitant la population à apporter ses réutilisables avec la campagne *Le plastique, c'est tellement 2010!*

D'autres défis ont continué de talonner l'organisation, comme ceux liés au manque de personnel qui sévit dans tout le Québec. Pour nous positionner comme employeur de premier choix, nous avons mis en place un comité de travail, composé de membres du personnel de tous les services. Leur mandat : élaborer un plan pour attirer et retenir nos précieux talents. Et afin d'assurer la cohérence dans nos actions et l'atteinte de nos objectifs organisationnels, nous veillons en continu à l'amélioration de nos pratiques de gestion et de nos processus internes.

Finalement, l'avancement de notre planification 2020-2026 confirme notre engagement véritable pour la réalisation de notre vision stratégique. Je remercie les membres de notre belle et florissante organisation à qui l'on doit ces petites et grandes réussites de la dernière année, mais également celles à venir, ainsi que les membres du Conseil pour leur confiance et leur vision régionale.

Gilles Marcoux
Directeur général de la MRC Roussillon

ÉQUIPE

DIRECTION GÉNÉRALE ET ADMINISTRATION



Gilles Marcoux
Directeur général et greffier-trésorier



Sam Michaud
Chargé de projet à la direction générale



Colette Tessier
Directrice des services administratifs et financiers et greffière-trésorière adjointe



Véronique Angebault
Adjointe administrative en service partagé



Stéphanie Dubuc
Coordonnatrice aux finances



Édith Graveline
Technicienne comptable



Martine Lavallée
Adjointe administrative à la direction et au greffe



Josée Raymond
Technicienne en administration et aux archives

COMMUNICATION



Anne-Louise Milot
Directrice des communications et des relations gouvernementales



Francine Laporte
Agente de communication et graphiste



Pascale Levasseur
Conseillère aux communications



Geneviève Marsan
Conseillère aux communications

AMÉNAGEMENT DU TERRITOIRE



Camille Auble
Directeur, aménagement
du territoire



**Jean-Christophe
Beaulne-Côté**
Conseiller en aména-
gement du territoire



Jessica Cadieux
Technicienne en
géomatique



Patrice Delisle
Géomaticien



Jean-François Déziel
Conseiller en
aménagement du
territoire



Pierre Laprise
Conseiller à la gestion
des cours d'eau et aux
ressources naturelles



Mariana Tiné
Coordonnatrice à la
géomatique

DÉVELOPPEMENT ÉCONOMIQUE



Gabriela Cosentino
Directrice du
développement
économique



Yves Bitama
Conseiller aux
entreprises



Geneviève Cyr
Conseillère aux
entreprises



Sophie Legault
Conseillère en
développement
économique



Frédéric Paré
Conseiller au
développement
agroalimentaire



Yannick Rétif
Conseiller en
développement social

GESTION DES MATIÈRES RÉSIDUELLES
ET DÉVELOPPEMENT DURABLE

Nicolas Chaput
Directeur de la gestion des
matières résiduelles et du
développement durable



Mario Dénommée
Inspecteur



Anne Fortier
Chargée de projet



Julie Lagiorgia
Technicienne



Vincent Liang
Inspecteur-technicien



Émilie Paré
Agente service à la
clientèle



Samuel Toutant
Inspecteur-technicien



Yan Tremblay
Technicien terrain

CULTURE ET PATRIMOINE



Julie Poulin
Directrice du
développement
culturel et du Musée
d'archéologie de
Roussillon



Philippe Boulanger
Responsable des
services aux visiteurs
et de la médiation
Musée d'archéologie de
Roussillon



Frédéric Hottin
Archéologue
Musée d'archéologie de
Roussillon



Responsable des
services éducatifs et
du développement
des publics - Musée
d'archéologie de
Roussillon



Raymond Tremblay
Responsable des
technologies de
l'information

La MRC de Roussillon remercie ceux et celles qui ont contribué aux réalisations de l'année, mais qui ont quitté leurs fonctions :

Pier-Antoine Auger, Agent de soutien en géomatique et monitoring du territoire

Ériane Labbé-Faille, Chargée de projets à la gestion des matières résiduelles

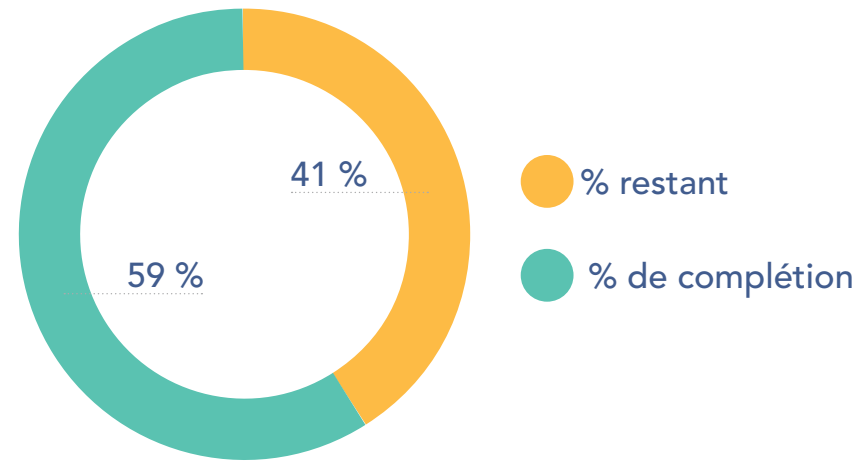
Simone Moretti, Coordinatrice à la géomatique

Joëlle Perron-Oddo, Responsable des services éducatifs et du développement des publics Musée d'archéologie de Roussillon

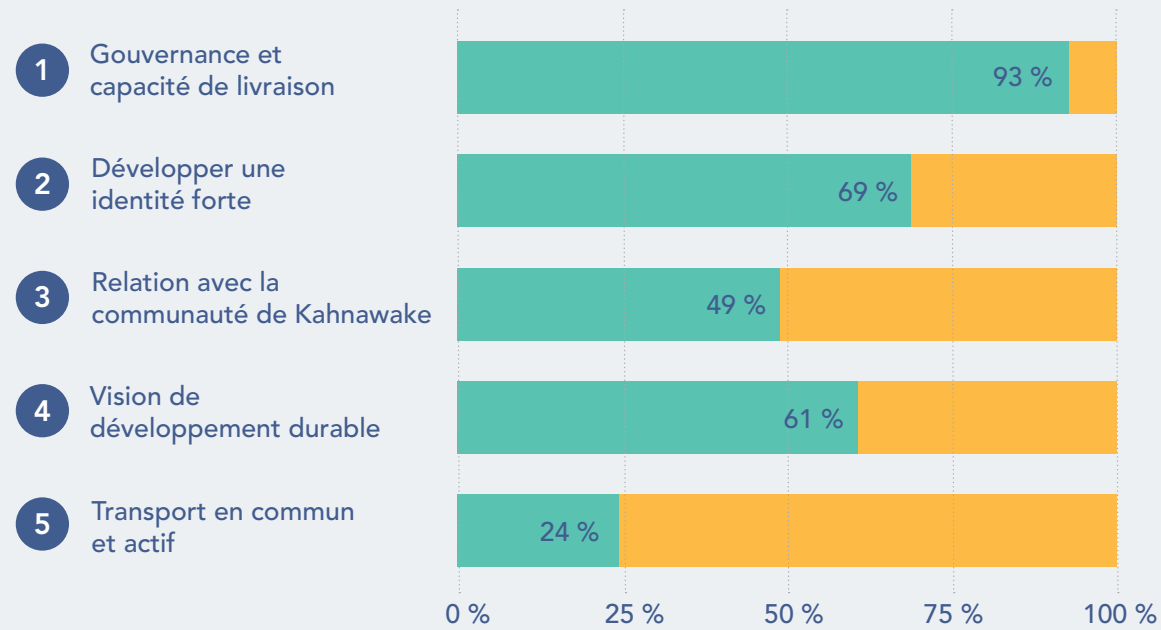
Rémi Potvin, Responsable des technologies de l'information

AVANCEMENT DE LA PLANIFICATION STRATÉGIQUE

AVANCEMENT DE LA PLANIFICATION STRATÉGIQUE



AVANCEMENT DE LA PLANIFICATION STRATÉGIQUE PAR OBJECTIF



AMÉNAGEMENT DU TERRITOIRE

L'aménagement du territoire constitue la mission première de la MRC de Roussillon. Par une planification concertée, le service de l'aménagement assure le développement durable du territoire de manière à maximiser le potentiel et les atouts de la région. Il est responsable de la mise en vigueur du Schéma d'aménagement dans le respect des orientations gouvernementales et aux exigences du plan métropolitain.

En préservant ses terres agricoles, ses boisés, couverts forestiers et ses sources d'eau potable, la MRC se fait ainsi la gardienne du patrimoine or, vert et bleu de Roussillon.



Réaliser la Route verte

Le projet consiste à compléter le principal tronçon manquant de la Route verte en Montérégie reliant la MRC de Beauharnois-Salaberry et le périmètre urbain de la ville de Saint-Constant.

Un sentier cyclable de 18 km sera ajouté à la piste régionale. Le parachèvement de la Route verte prévoit aussi le réaménagement de deux anciens ponts ferroviaires.

PROGRESSION 2022

- › Finalisation des études d'avant-projet et production des plans et devis
- › Intégration de mesures d'atténuation afin d'assurer une cohabitation harmonieuse avec les riverains, de concert avec l'Union des producteurs agricoles



Rivière St-Régis : penser globalement pour mieux agir localement!

Les milieux humides et hydriques, incluant les cours d'eau et les rivières, rendent de précieux services aux collectivités, dont les activités engendrent pourtant une réduction importante de leur superficie. Ils contribuent à notre résilience environnementale, alors que les catastrophes climatiques qui se multiplient fragilisent ces remparts naturels.

En assurant une gestion cohérente et concertée du bassin versant de la rivière Saint-Régis, les différentes interventions auront des bénéfices plus durables que les mesures localisées aux impacts limités.

Ainsi, les municipalités de Sainte-Catherine, de Saint-Constant, de Saint-Isidore et de Saint-Rémi se sont mobilisées pour agir sur l'ensemble du bassin versant de la rivière Saint-Régis afin de freiner l'érosion des rives, prévenir les inondations et recharger la nappe phréatique.

Au nom de ces municipalités et de la MRC des Jardins-de-Napierville, la MRC de Roussillon a déposé des demandes d'aide financière pour ce projet totalisant quelque 53 M \$ dans le cadre des programmes de subvention fédéral et provincial.





Brancher tous les foyers à Internet haute vitesse

Dans le cadre du programme Régions branchées, Vidéotron a été mandatée par Québec pour déployer un réseau « fibre-à-la-maison » pour les quelque 400 foyers mal ou non desservis dans les zones rurales de La Prairie, Mercier, Saint-Constant, Saint-Isidore, Saint-Mathieu et Saint-Philippe.

35% de ces résidences branchées (au 31 décembre)



Outils de planification et géomatique

MISER SUR L'AMÉLIORATION DES SERVICES AUX PARTENAIRES

- Restructuration des services de la géomatique, gestion organisationnelle et opérationnelle
- Migration vers la suite de logiciels ArcGIS, plus puissante et optimale
- Mise en place de Onedesk comme système de gestion et suivi des requêtes en temps réel



DES GAINS D'EFFICACITÉ APPRÉCIABLES !

- Plus de soutien aux villes pour le traitement de demandes urgentes
 - Formations financées à **80 % par Emploi Québec**
 - Augmentation de 27 % des demandes traitées / 1020 heures de travail
 - Meilleur accompagnement des services de la MRC dans la production de cartes interactives et de plans liés à l'implantation de différents projets sur le territoire
- ### 7 ententes de service
- Plus d'outils au profit de l'aménagement du territoire, ses cartes, son plan d'intervention en matière d'infrastructure routière locale (PIIRL) ou son plan régional des milieux humides et hydriques (PRMHH)





Gestion des cours d'eau

ENTREtenir ET PROTÉGER LES BANDES RIVERAINES

- Piquetage de 8,5 kilomètres de bandes riveraines à Saint-Isidore et à Mercier
- Participation à une opération d'ensemencement sur certains cours d'eau de la MRC, en collaboration avec l'UPA
- Analyse de demandes d'intervention totalisant 15 km
- Soutien aux municipalités dans le cadre des interventions effectuées conformément au règlement 109, portant sur les matières régissant l'écoulement de l'eau et les ressources naturelles

307 demandes traitées

7 permis relatifs à l'écoulement des eaux pluviales

Développement du territoire

RÉPONDRE AUX BESOINS ÉVOLUTIFS DES MUNICIPALITÉS PAR LE SCHÉMA D'AMÉNAGEMENT RÉVISÉ

- Préparation de 7 projets de règlement modifiant le Schéma d'aménagement
- Adoption de deux règlements :
 - **Règlement n° 216** visant la mise en valeur des bâtiments et des usages commerciaux et industriels en zone agricole
 - **Règlement n° 228** abrogeant l'obligation d'intégrer des normes de coefficient d'occupation et d'emprise au sol pour certaines zones dans les règlements municipaux d'urbanisme

ASSURER LA CONFORMITÉ DES PROJETS

- 268 règlements d'urbanisme municipaux analysés pour en assurer la conformité

96 certificats de conformité délivrés

- Émission d'un avis de conformité pour le projet de la ligne d'interconnexion Hertel-New York de près de 60 km reliant La Prairie à New York

ÉLABORER UN PLAN DE MOBILITÉ DURABLE

- Sondage citoyen sur la mobilité des résidents de Roussillon partagée sur le site Web de la MRC

70 répondants

- Consultation publique afin de présenter l'ensemble des travaux réalisés



DÉVELOPPEMENT ÉCONOMIQUE

Du développement agricole et agroalimentaire au développement social et communautaire, en passant par le développement économique régional et le soutien aux entrepreneurs, la MRC de Roussillon joue un rôle de premier plan dans le développement structurant et durable du territoire.

La MRC de Roussillon est partenaire du programme Accès entreprise Québec (AEQ), une initiative du gouvernement du Québec.



Développement économique

OFFRIR DU SERVICE-CONSEIL AUX ENTREPRISES

+100 Une centaine d'entreprises de Roussillon accompagnées dans leur stratégie de croissance

- Mise en œuvre du plan d'intervention Accès entreprise Québec afin d'adapter l'offre de service d'accompagnement
- Mise en place d'un programme de rencontres ciblées pour les entreprises industrielles et les commerces indépendants



APPUYER L'ENTREPRENEURIAT

- Renouvellement du partenariat avec le Centre d'entrepreneuriat des Grandes Seigneuries (CEDGS) pour l'accompagnement au démarrage d'entreprises

2 nouvelles formations en entrepreneuriat dont une toute nouvelle spécialisée en transformation alimentaire et l'autre destinée aux immigrants

- Participation à 10 séances du comité de sélection pour le programme de Soutien au travailleur autonome

13 projets d'entreprises ont pu en profiter

- Participation au comité de jury du concours OseEntreprendre
- Collaboration avec le Carrefour Jeunesse Emploi pour stimuler l'entrepreneuriat jeunesse



FAIRE RAYONNER ROUSSILLON

- Location de 12 espaces d'exposition à l'entrée du Salon district Habitat 2022 de Brossard pour mettre en valeur le territoire et son dynamisme entrepreneurial

12 Espaces d'exposition

5 Entreprises participantes

3 Partenaires participants



PARTICIPER À DES ACTIVITÉS DE RÉSEAUTAGE ET DE VISIBILITÉ

- Présentateur officiel du Gala reconnaissance de la Chambre de commerce et d'industrie du Grand Roussillon (CCIGR)
- Représentation à la Journée nationale de la culture entrepreneuriale
- Partenaire du Gala régional du concours Ose Entreprendre

8 Tenue de 8 déjeuners-conférences et réseautage à la MRC en collaboration avec le CEDGS et la Cellule de mentorat

40 Plus de 40 entreprises participantes à chaque événement



SOUTENIR LES ENTREPRISES EN MATIÈRE DE FINANCEMENT

- Accompagnement de plus de 60 entreprises dans leur recherche de financement



EN QUELQUES CHIFFRES

150 000 \$
octroyés à 4 entreprises
permettant la création et le maintien
d'une vingtaine d'emplois

1 200 000 \$
Valeur totale des projets 1,2 M \$

1 215 000 \$
versés en soutien aux entrepreneurs
grâce au Programme d'aide
d'urgence aux petites et moyennes
entreprises (PAUPME) et son volet
Aide aux entreprises en régions en
alerte maximale (PAUPME-AERAM)

COLLABORER POUR MIEUX RELEVER LES DÉFIS D'AUJOURD'HUI



- Coordination et animation de la table des partenaires

8 rencontres + **20** organismes

=

**Fructueuse collaboration
avec les différents
acteurs du milieu !**

- Collaboration avec les ressources dédiées au développement économique des municipalités afin d'optimiser les interventions dans les entreprises en fonction de leurs besoins spécifiques

5 rencontres du comité technique du développement économique

- Rencontre collaborative avec SERVICE QUÉBEC pour identifier les divers programmes offerts pour le soutien à la pénurie de main-d'œuvre



SOUTENIR LE VIRAGE NUMÉRIQUE ET L'INNOVATION

- Octroi de subventions aux affaires électroniques en soutien aux détaillants

+ 46 000 \$ de subventions versées à **36 commerces**

- Visites pour inciter les entreprises manufacturières à entamer une démarche de diagnostic numérique

2 entreprises présentées au « Living lab »

9 entreprises accompagnées pour des projets d'implantation de nouvelles technologies visant à augmenter leur productivité



Développement social



SOUTENIR L'IMMIGRATION

- Organisation d'entrevues de groupe en partenariat avec le milieu
- Réalisation d'un plan d'action triennal en collaboration avec le Chantier de l'immigration
- Octroi d'un mandat à l'organisme Alliance-Carrière Travail (ACT) afin d'ouvrir un volet sur l'accompagnement et l'intégration des personnes immigrantes dans Roussillon
- Démarches auprès des partenaires régionaux afin de faire reconnaître l'organisme ACT et son Service d'accueil et de formation en immigration pour le Roussillon (SAFIR)
- Collaboration avec Montérégie-Économique pour la table de la main-d'œuvre immigrante et la mise en place d'une structure d'accueil et d'intégration
- Participation à la table de concertation sur le recrutement international de professionnels immigrants pour la santé, avec le MIFI, CISSS, Services Québec

APPUYER L'ÉCONOMIE SOCIALE EN PARTENARIAT AVEC LE PÔLE D'ÉCONOMIE SOCIALE VALLÉE-DU-HAUT-SAINT-LAURENT

- Participation à la table des conseillers en économie sociale - communauté de pratique ainsi qu'à la table des partenaires et celle du développement régional du Pôle
- Projet de laboratoire en innovation sociale

1 Coaching d'une cohorte d'idéateurs

2 Coaching de deux cohortes d'incubateurs

- Appel de projets : Bourses d'initiatives en entrepreneuriat collectif (BIEC)

6 projets, dont le prix Coup de Cœur du public



APPUYER LA CONCERTATION

- Animation de la communauté de pratique en accessibilité, inégalité et action sociale
- Participation à la communauté de pratique en logement social et abordable
- Participation à la communauté de pratique en sécurité alimentaire
- Participation à la communauté de pratique en réussite éducative et sociale
- Membre du jury pour l'analyse des projets à financer par l'Alliance pour la solidarité.



En partenariat avec Concertation Horizon



PARTICIPER AUX DISCUSSIONS

- Soutien aux villes dans le cadre du Fonds de développement des communautés (FDC) :

8 projets déposés

- Refonte du plan directeur du FDC
- Démarches de renforcement des partenaires, validation de leurs engagements, plan de mise en œuvre
- En collaboration avec les partenaires du réseau de la santé, participation à plusieurs tables de discussion



TABLES DE DISCUSSION

- › Santé mentale jeunesse et petite enfance de Kateri
- › Santé mentale jeunesse et petite enfance de Châteauguay
- › Table jeunesse du Grand Châteauguay
- › Table jeunesse de Katéri
- › Sécurité alimentaire Kateri
- › Table des aînés Kateri
- › Table des partenaires plan clinique CIUSS
- › Comité « prendre soin des parents » du CSSDGS
- › Collaboration avec le CEDGS (formation continue) pour coordonner les besoins en formation au sein d'entreprises du territoire

APPUYER LE MENTORAT D'AFFAIRES

- Coordination de la cellule mentorat

+ 4 mentors de plus que l'an dernier

+ 2 jumelages de plus que l'an dernier

- Administration et gestion de la cellule
- Représentation de la Cellule au Réseau Mentorat Québec
- Développement de deux ententes de partenariat



En partenariat avec la Cellule de mentorat Roussillon Des Moissons



Réduire la distance entre la terre et l'assiette

Le Hub agroalimentaire de Roussillon est un projet structurant qui tire profit des conditions économiques distinctives de son territoire aussi urbain et populaire, qu'agricole et rural.

La MRC de Roussillon est la MRC la plus peuplée du Québec.



73 % de sa superficie est zonée agricole.

De la mise en marché de proximité à la transformation alimentaire, en passant par les cuisines collectives, les incubateurs et la valorisation des invendus, le HUB est un véritable lieu de convergence, de valorisation, de maillage et d'interconnexion assurant une plus grande autonomie alimentaire à la région en soutien au développement d'une économie durable.

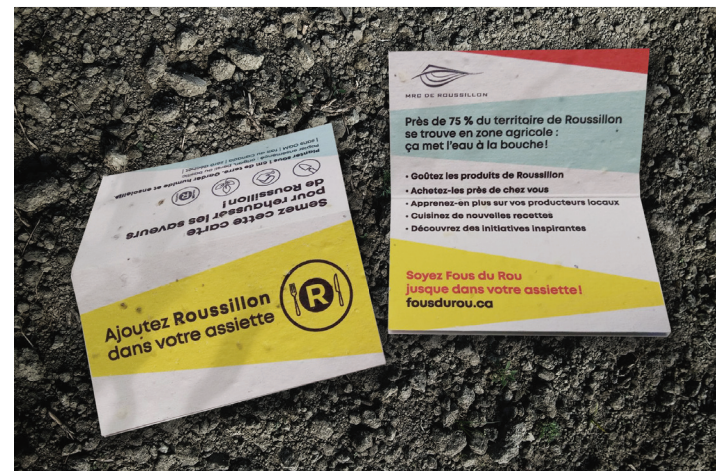
- » Réalisation d'un plan d'affaires
- » Recherche de financement
- » Élaboration d'une grille de critères de localisation
- » Appel aux municipalités pour trouver des options de localisation
- » Réception et analyse d'options de localisation
- » Mise en place d'un projet de Banc d'essai de HUB virtuel
- » Mobilisation de partenaires



Développement agricole et agroalimentaire

DÉVELOPPER DES PARTENARIATS POUR LA MISE EN ŒUVRE DU PLAN DE DÉVELOPPEMENT DE LA ZONE AGRICOLE

- TransformAction et le Centre d'entrepreneuriat des Grandes-Seigneuries pour la valorisation du réseautage et des connaissances chez les transformateurs de l'agroalimentaire
- Conseil régional en environnement de la Montérégie (CREM) pour le développement de synergies agroalimentaires dans Roussillon

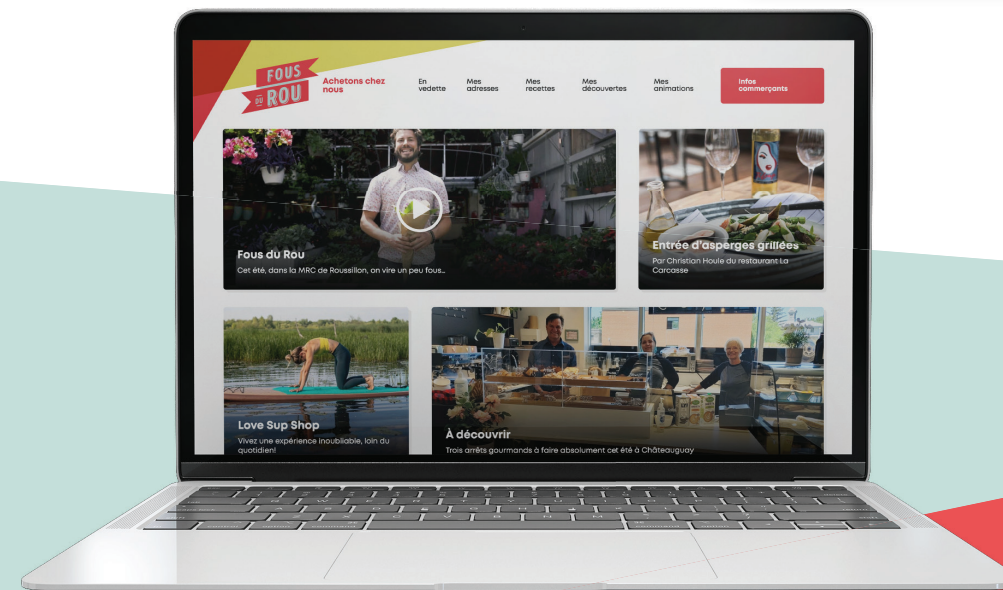
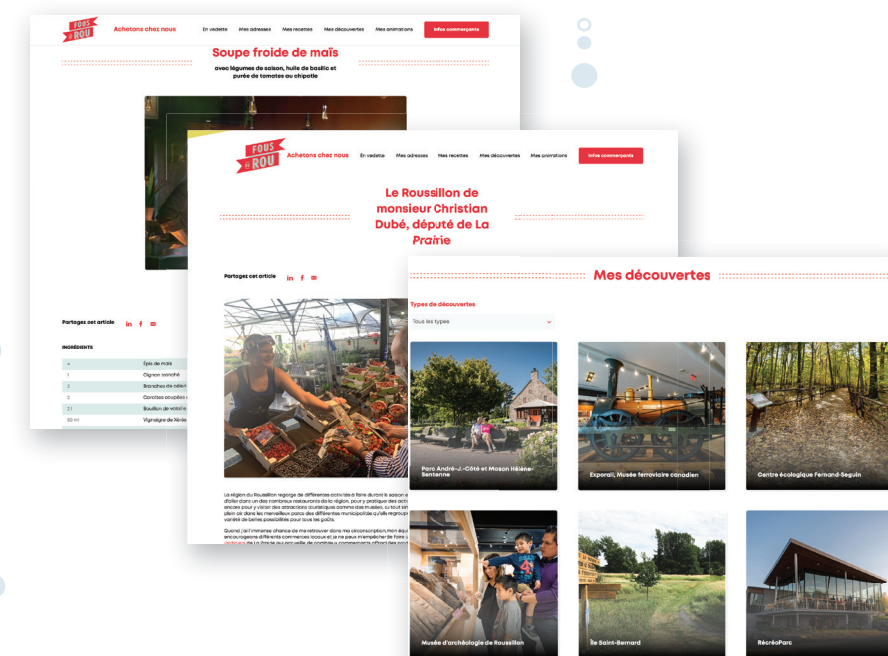
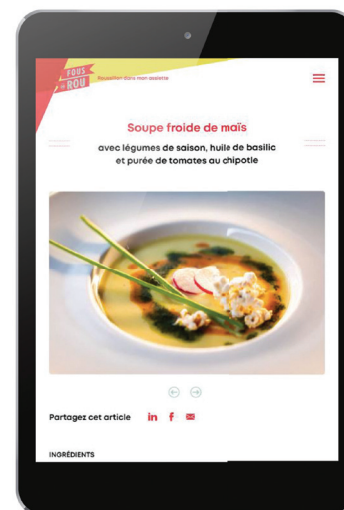


PROMOUVOIR L'OFFRE AGROALIMENTAIRE ET L'APPROVISIONNEMENT LOCAL

- Lancement du portail Fous du Rou mettant notamment en lumière des portraits d'agriculteurs, des recettes et des projets inspirants Fous-du-Rou
- Présence à l'Écomarché de l'Île Saint-Bernard
- Partenaire du souper-bénéfice du Complexe Le Partage
- Soutien au tourisme gourmand

- Circuit du paysan
- Écomarché de l'Île Saint-Bernard
- Virée Gourmande de la Montérégie

FOUS DU ROU



SOUTENIR LES ENTREPRENEURS AGROALIMENTAIRES FACE AUX DÉFIS DE L'AVENIR

- Organisation de 2 ateliers de maillage en économie circulaire
- Participation à des rencontres sur les systèmes alimentaires territoriaux, le marketing territorial et la bioéconomie
- Développement de deux projets d'incubateur agricole pour faire de Roussillon un milieu accueillant pour de nouveaux producteurs

PROMOUVOIR LES PRATIQUES AGRICOLES SOUCIEUSES DE L'ENVIRONNEMENT

- Participation de la MRC au projet de la Fédération de l'UPA de la Montérégie pour l'ensemencement des bandes riveraines réglementaires en Montérégie
- Soutien au programme ALUS de compensation des bonnes pratiques agroenvironnementales
- Promotion des pratiques agroenvironnementales par le développement d'un partenariat avec la Société de conservation et d'aménagement du bassin versant de la Zone Châteauguay (SCABRIC)



ASSURER LA SÉCURITÉ ALIMENTAIRE POUR TOUTES ET TOUS

- Conseil d'administration du projet des Complices alimentaires Montérégie Ouest

8 rencontres

- Comité sécurité alimentaire Katéri

6 rencontres

- Représentation au sein de la communauté de pratique en sécurité alimentaire de Concertation Horizon.

6 rencontres

- Mise à jour du portrait de l'agriculture urbaine de Roussillon



CULTURE ET PATRIMOINE

Le service du développement culturel et patrimonial veille au soutien, à la reconnaissance et à la valorisation des milieux culturels et patrimoniaux de Roussillon. Il analyse les enjeux dans ces domaines et développe à la fois des projets structurants et innovants qui assurent non seulement une visibilité régionale, mais également un positionnement de Roussillon dans la grande région métropolitaine.



Arts et culture

DÉVELOPPER DES PARTENARIATS POUR SOUTENIR LES ARTS ET LA CULTURE

- Entente triennale 2020-2022 entre le Conseil des arts et des lettres du Québec (CALQ), le ministère des Affaires municipales et de l'Habitation (MAMH) et les MRC de la Montérégie

3 bourses du Programme de partenariat territorial de la Montérégie-Ouest :

→ **14 500 \$**

Kathy Retamal, comédienne, La Prairie

→ **19 500 \$**

Priska Poirier, autrice, Candiac

→ **12 000 \$**

Meute Monde, Théâtre pour enfants, Delson



- Entente triennale de développement culturel 2021-2023 entre la MRC et le ministère de la Culture et des Communications (MCC)

318 000 \$

- Soutien à la programmation en arts numériques
- Création de circuits culturels thématiques
- Étude, projets de recherche et mise en valeur du patrimoine archéologique autochtone

OFFRIR UNE EXPÉRIENCE DE MÉDIATION NUMÉRIQUE

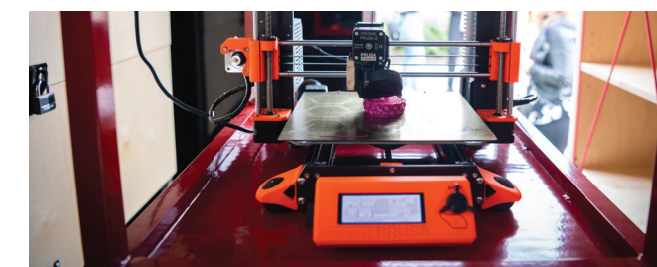
- Lancement du laboratoire technologique et créatif itinérant NOMAD en présence d'une soixantaine d'invités



- Organisation de la tournée NOMAD en collaboration avec les services de bibliothèque et de loisir des municipalités du territoire
- Offre variée d'activités : découpe laser, impression 3D, mix DJ et découpe vinyle

40 activités offertes sur le territoire

800 participants aux activités





PROMOUVOIR LA LITTÉRATURE GRÂCE AU SALON DU LIVRE DE ROUSSILLON EN TOURNÉE

- Conférences et ateliers littéraires offerts par les bibliothèques du territoire dans le cadre d'une tournée du Salon du livre de Roussillon
- Activité virtuelle de lancement régional avec Émilie Perreault

9 auteurs
et autrices

500 participants
aux activités



Mettre en œuvre le projet de Centre de conservation et de recherche en archéologie pour la Montérégie

Le Musée d'archéologie de Roussillon souhaite se positionner comme la référence en matière de conservation et de mise en valeur du patrimoine archéologique en Montérégie. Le Musée souhaite ainsi tirer profit de son expertise archéologique pour créer un centre de conservation et de recherche desservant l'ensemble de la Montérégie. Non seulement il se dotera de laboratoires aux équipements de recherche à la fine pointe de la technologie, mais il permettra de réaliser des projets de recherche en médiation scientifique en partenariat avec le milieu universitaire. Le projet suscite un grand intérêt du milieu, et plusieurs étapes ont été franchies en 2022 :

- Réalisation d'un plan d'affaires
- Présentation du projet à la direction régionale du ministère de la Culture et des Communications en vue du dépôt de l'avant-projet



Musée d'archéologie de Roussillon

La MRC de Roussillon a également fondé le Musée d'archéologie de Roussillon sur le site patrimonial du Vieux-La Prairie qui constitue un levier de développement pour l'ensemble de la région.

Il a pour mission la conservation, l'étude et la mise en valeur des trésors archéologiques de la région. Il œuvre aussi à la transmission des connaissances auprès du grand public avec ses différentes expositions et ses activités éducatives telles que le Club des apprentis archéologues ou encore le Camp de jour destiné aux jeunes de 8 à 12 ans.



FAIRE RAYONNER L'EXPERTISE MUSÉALE ARCHÉOLOGIQUE DE ROUSSILLON

- Production de la toute première exposition d'envergure itinérante *Archéologie et enquêtes criminelles* sous le thème de la bioarchéologie
- Réalisation d'une trousse éducative d'animation *Mystère glacé* et d'une trousse promotionnelle complète
- Exposition présentée du 25 février au 18 septembre 2022
- Exposition en tournée :
 - 23 septembre 2022 : Musée de la nature et des sciences de Sherbrooke
- Réservations 2023 :
 - Printemps : MUSO de Salaberry-de-Valleyfield
 - Automne : Musée minéralogique de Thetford Mines



Appui financier de
173 200 \$
des gouvernements du
Québec et du Canada



PROMOUVOIR LE PATRIMOINE HISTORIQUE ET ARCHÉOLOGIQUE

- Présentation de l'exposition *Frette ou tablette, 400 ans de bière au Québec*, produite par la Société de développement culturel de Terrebonne
- Lancement de l'exposition à l'occasion de l'événement Musée en fête
- Activités d'animation avec des partenaires régionaux, incluant dégustation de bières artisanales locales, démonstration de fabrication de tonneaux et céramiques

+ 450 participants

DÉMOCRATISER L'ARCHÉOLOGIE GRÂCE À DES ACTIVITÉS HORS LES MURS

- Présentation de 77 activités d'animation dans 13 villes de la Montérégie et de la Rive-Nord de Montréal

1 278 participants

- Participation au Festival Eureka sur l'île Sainte-Hélène

2 000 accueil et animation
auprès de 2 000
participants

**EU
RÊ
KA!**



Appui financier de
31 629 \$ de
Patrimoine canadien
pour soutenir les activités
de gestion des collections
archéologiques.

GÉRER LES COLLECTIONS ARCHÉOLOGIQUES RÉGIONALES

- Documentation en 2D et en 3D de 115 artefacts
- Diffusion dans le Répertoire du patrimoine culturel du Québec
- Recherche : Mise en place de projets de recherche sur plusieurs types d'artefacts gérés par la réserve (haches, pointes iroquoiennes, pierres à fusil) en vue d'études expérimentales et approfondies

59 ajout de 59 nouveaux artefacts à la collection
de référence régionale

**FRETTE
OU
TABLETTE** **400 ANS
DE BIÈRE
AU QUÉBEC**



Appui financier de
15 000 \$ de
Patrimoine canadien

GESTION DES MATIÈRES RÉSIDUELLES ET DÉVELOPPEMENT DURABLE

La MRC de Roussillon coordonne la gestion des matières résiduelles pour l'ensemble des 11 municipalités de la région, incluant la collecte, le transport et le traitement des déchets, des matières recyclables et, depuis 2019, des matières organiques.

Par différentes initiatives de sensibilisation et ses solutions de consommation écoresponsable, la MRC contribue à réduire les déchets à la source en appui au développement durable du territoire.



Première MRC à obtenir la certification ICI ON RECYCLE + NIVEAU ÉLITE



Le programme **ICI on recycle +** vise à reconnaître les efforts des industries, commerces et institutions (ICI) qui gèrent leurs matières résiduelles de façon responsable en mettant en place des mesures de réduction à la source, de réemploi, de recyclage et de valorisation. **C'est grâce à l'engagement de ses employés que la MRC a pu recevoir cette certification.**





Créer un centre de valorisation des matières organiques - RIVMO

La Régie intermunicipale de valorisation des matières organiques (RIVMO), qui regroupe les MRC de Roussillon et de Beauharnois-Salaberry, poursuit ses efforts en vue de la réalisation d'un projet de plateforme de compostage auquel le ministère de l'Environnement et de la Lutte contre les changements climatiques (MELCC) a d'ailleurs déjà confirmé l'admissibilité pour son financement.

En plus de la réalisation de plusieurs études, un contrat a été octroyé en 2022 pour des services spécialisés en ingénierie pour la conception des plans et devis.

rivmo.

Gestion des matières résiduelles

OFFRIR DE NOUVEAUX OUTILS NUMÉRIQUES POUR FACILITER LA VIE DES CITOYENS ET DES CITOYENNES

- Lancement du nouveau site Web dédié **info-collectes.ca** incluant différentes fonctionnalités facilitant le tri des matières résiduelles et des outils numériques pour assurer une meilleure communication de l'information
- Cahier spécial envoyé par la poste avec calendrier détachable sur les changements de collectes et les nouveaux outils



Le site a été sélectionné parmi les finalistes aux Plumes d'excellence de l'ACMQ



Veiller à la qualité de l'eau et de l'environnement avec un nouveau service régional



Pour préserver la qualité de l'eau, la santé publique et l'environnement, les municipalités de Candiac, Châteauguay, Delson, La Prairie, Léry, Mercier, Saint-Constant, Saint-Isidore, Saint-Mathieu et Sainte-Catherine ont mandaté la MRC de Roussillon pour coordonner un nouveau service de vidange des installations septiques.

- Délégation des compétences des municipalités visées à la MRC de Roussillon pour la vidange des installations septiques
- Appel d'offres pour la vidange, le transport, le traitement et la valorisation des boues

250 000 \$ La MRC a pu compter sur un soutien financier de 250 000 \$ du ministère des Affaires municipales et de l'Habitation (MAMH) pour le déploiement de ce projet.

Québec

COLLECTER LES MATIÈRES RÉSIDUELLES

- Implantation du bac brun auprès de 1 439 nouveaux foyers

140 bacs bruns livrés auprès de **57** immeubles

- Accompagnement de 6 écoles pour l'introduction de la collecte du bac brun et l'amélioration de la gestion de leurs matières résiduelles

3% Baisse de 3 % des matières résiduelles collectées entre 2021 et 2022, et ce, pour chaque collecte

29% Baisse de 29 % des déchets collectés depuis 2018



Répondre aux besoins de la communauté

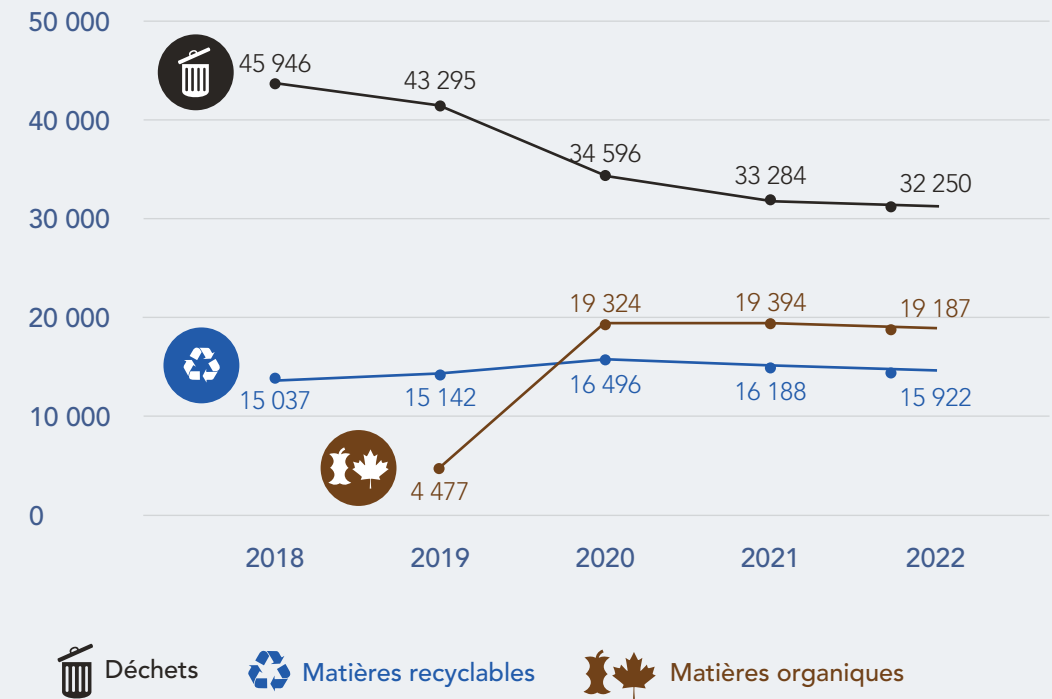
1 089
bacs livrés

7 600
bacs réparés

+ de 13 000
requêtes annuellement



ÉVOLUTION DE LA QUANTITÉ DE MATIÈRES RÉSIDUELLES COLLECTÉE DE 2018 À 2022 (EN TONNES)



Développement durable

ENCOURAGER LA CONSOMMATION ÉCORESPONSABLE
GRÂCE À DES SUBVENTIONS

Nouveau!



• Produits d'hygiène féminine - subvention introduite en 2022

19 388 \$ **319** subventions



• Lames pour tondeuses déchiqueteuses - subvention introduite en 2022

2 896 \$ **61** subventions



• Filtres pour microfibrilles - subvention introduite en 2021

3 750 \$ **25** subventions



• Compostières - subvention introduite en 2008

416 \$ **7** subventions

DÉPLOYER L'ÉQUIPE VERTE

Pour :

- Répondre aux questions des citoyens
- Vérifier la participation et la contamination lors des collectes des bacs bruns et bleus

21 Présence d'un kiosque dans
21 événements locaux

5 500 Visite de 5 500 résidences

2 500 Plus de 2 500 citoyens et
citoyennes rencontrés



Rapport d'activités 2022

LE PLASTIQUE C'EST TELLEMENT 2010!

ROUSSILLON.CA/JAMAIS-SANS-MES-RÉUTILISABLES



RÉDUIRE NOTRE DÉPENDANCE AU PLASTIQUE

- Bannissement des sacs d'emplettes en plastique sur tout le territoire - campagne d'information
- Mise en œuvre du projet Roussillon, + vert un geste à la fois, visant la réduction de l'utilisation des plastiques à usage unique en favorisant les contenants réutilisables



Rapport d'activités 2022

VOLET ÉVÉNEMENT ÉCORESPONSABLE

Guide et outils d'accompagnement, station de remplissage d'eau mobile, écocups et prêt de vaisselle

21 Animation de 21 kiosques de sensibilisation

57 Soutien à 57 événements afin de les rendre plus écoresponsables

VOLET COMMERCES ALIMENTAIRES

Répertoire des commerces alimentaires du territoire acceptant les contenants réutilisables

55 Recrutement de 55 commerces

Distribution de matériel promotionnel

Partenariat avec La Vague

VOLET DE SENSIBILISATION AUPRÈS DES JEUNES

32 Sensibilisation auprès de 32 groupes scolaires



Contenants et emballages pour aliments à emporter

Bouchons et couvercles

Pailles et bâtonnets



Bouteilles de plastique et les gobelets de boisson

Sacs et pellicules

Couverts de table (ustensiles)

VOLET DE SENSIBILISATION GRAND PUBLIC

Campagne d'information sur les petits gestes pour réduire le recours aux plastiques à usage unique avec outils promotionnels et affichage

57 000 plastiques à usage unique évités, sans compter les milliers de sacs de plastique

- Portail d'information pour les citoyens incluant des trucs pour éviter l'usage des plastiques à usage unique
- Tournée d'information dans les boutiques
- Répertoire des commerces qui acceptent les réutilisables
- Campagne ludique sur les médias sociaux
- Affichage publicitaire sur le territoire (panneaux numériques, aubus, autobus, etc.)
- Récupération et recyclage des emballages thermoplastiques d'hivernation de bateaux dans deux marinas

+ 140 %

Engagement envers la campagne numérique: + 140 % de la moyenne de l'industrie

+ 400 %

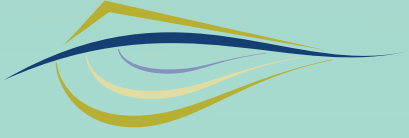
Engagement envers la campagne numérique pour le volet bannissement des sacs: + 400 % de la moyenne de l'industrie

- Outils de promotion pour les commerçants participants
- Présence et conseils de notre équipe lors d'événements publics

RÉDUISONS NOTRE DÉPENDANCE AU PLASTIQUE

VERT
un geste à la fois





MRC DE ROUSSILLON

